

МИНИСТЕРСТВО ЛЕСНОЙ И ДЕРЕВООБРАБАТЫВАЮЩЕЙ ПРОМЫШЛЕННОСТИ СССР

ВЕЛЬСКАЯ
ЛЕСОПЕРЕВАЛОЧНАЯ БАЗА

КОМБИНАТ „ВЕЛЬСКЛЕС“
ПРОМЫШЛЕННОГО ОБЪЕДИНЕНИЯ
„АРХАНГЕЛЬСКЛЕСПРОМ“
(1949—1974 гг.)



ВЕЛЬСК

МИНИСТЕРСТВО ЛЕСНОЙ И ДЕРЕВООБРАБАТЫВАЮЩЕЙ ПРОМЫШЛЕННОСТИ СССР

ВЕЛЬСКАЯ ЛЕСОПЕРЕВАЛОЧНАЯ БАЗА

КОМБИНАТ „ВЕЛЬСКЛЕС“
ПРОМЫШЛЕННОГО ОБЪЕДИНЕНИЯ
„АРХАНГЕЛЬСКЛЕСПРОМ“
(1949—1974 гг.)

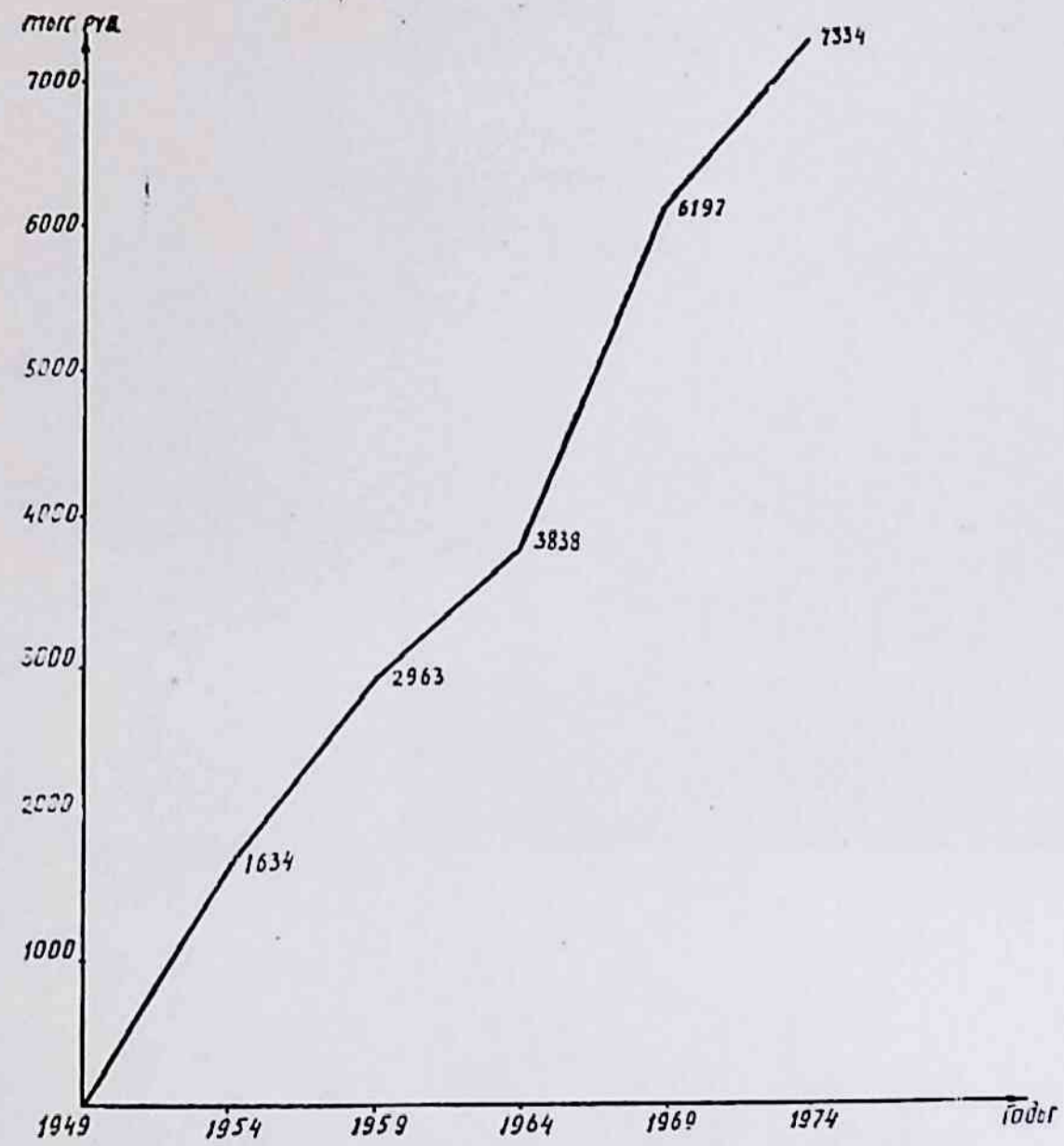


ВЕЛЬСК

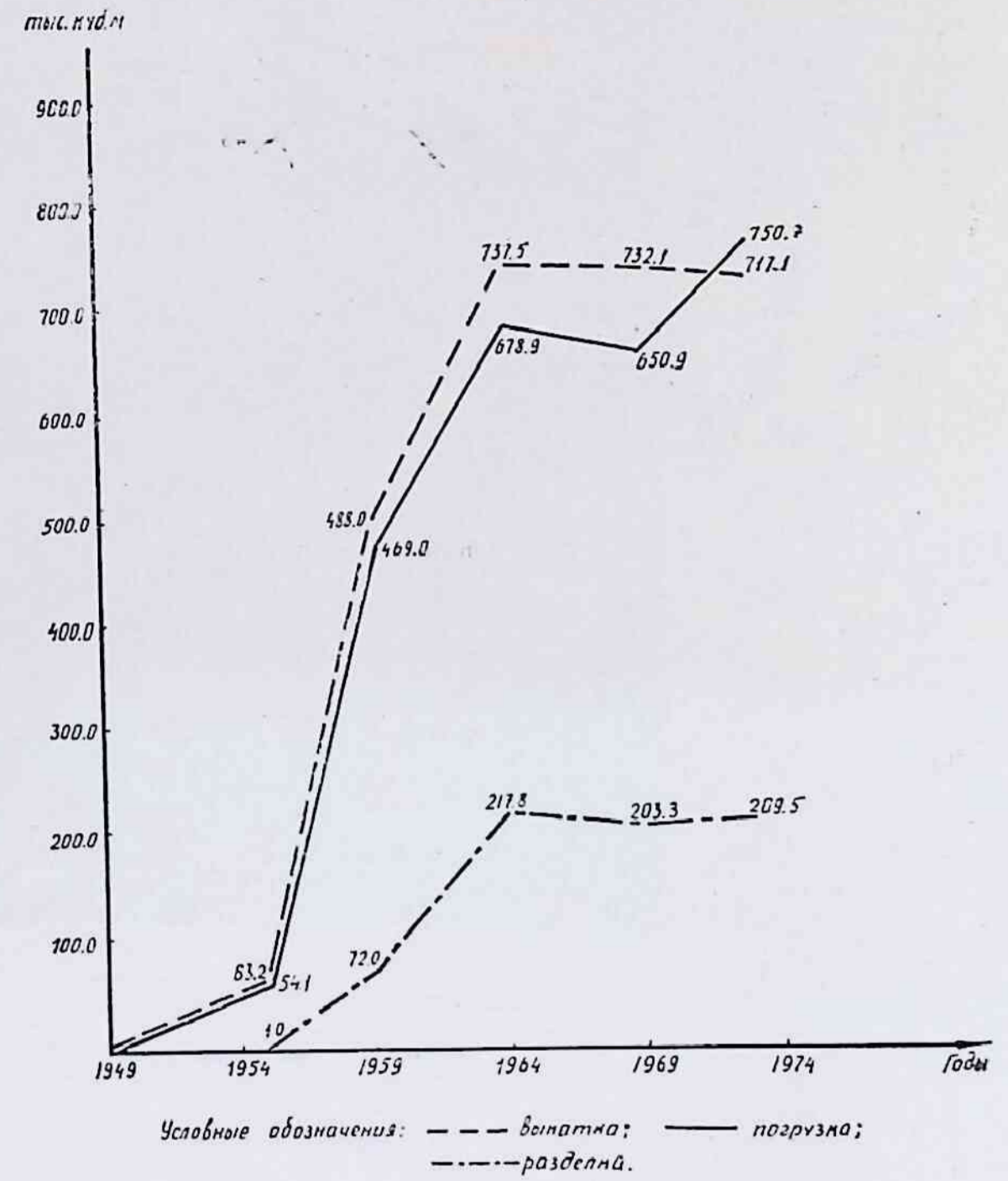
ЧЗ	Вельская ЦБ
----	----------------



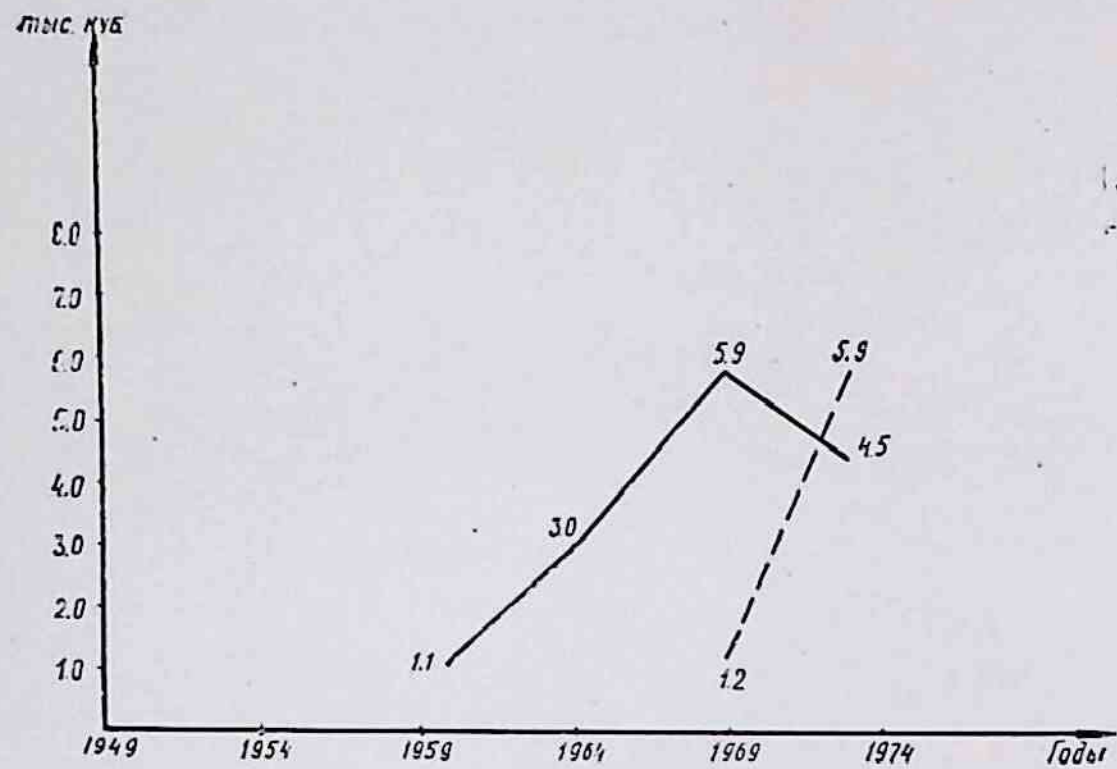
ДИНАМИКА РОСТА ОБЪЕМА ПРОИЗВОДСТВА И ЭКОНОМИЧЕСКИЕ ПОКАЗАТЕЛИ



Рост фондовооруженности с 1949 по 1974 гг. в тыс. руб.

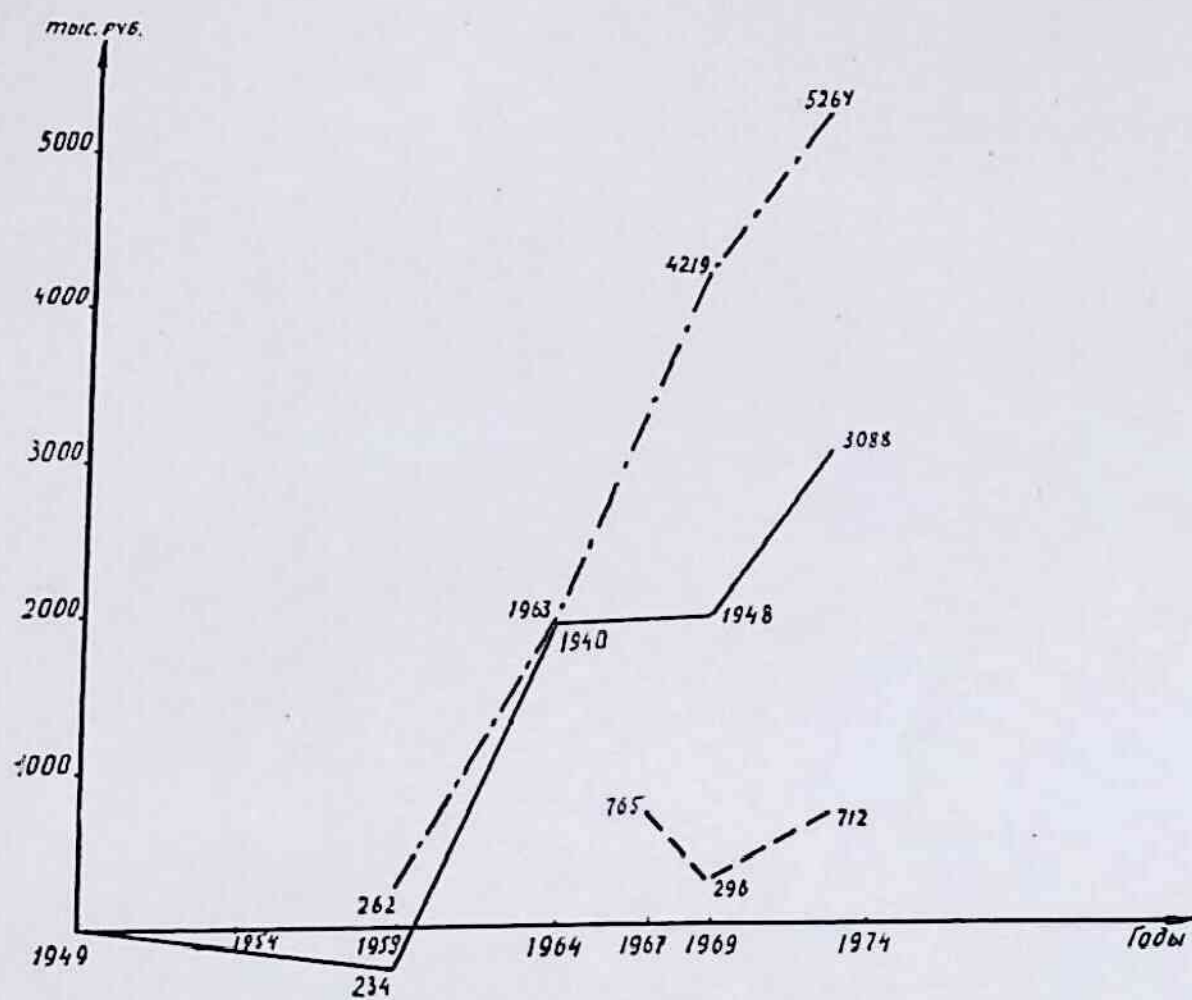


Рост объемов лесоперевалочных работ за 25 лет
(1949—1974 гг.)



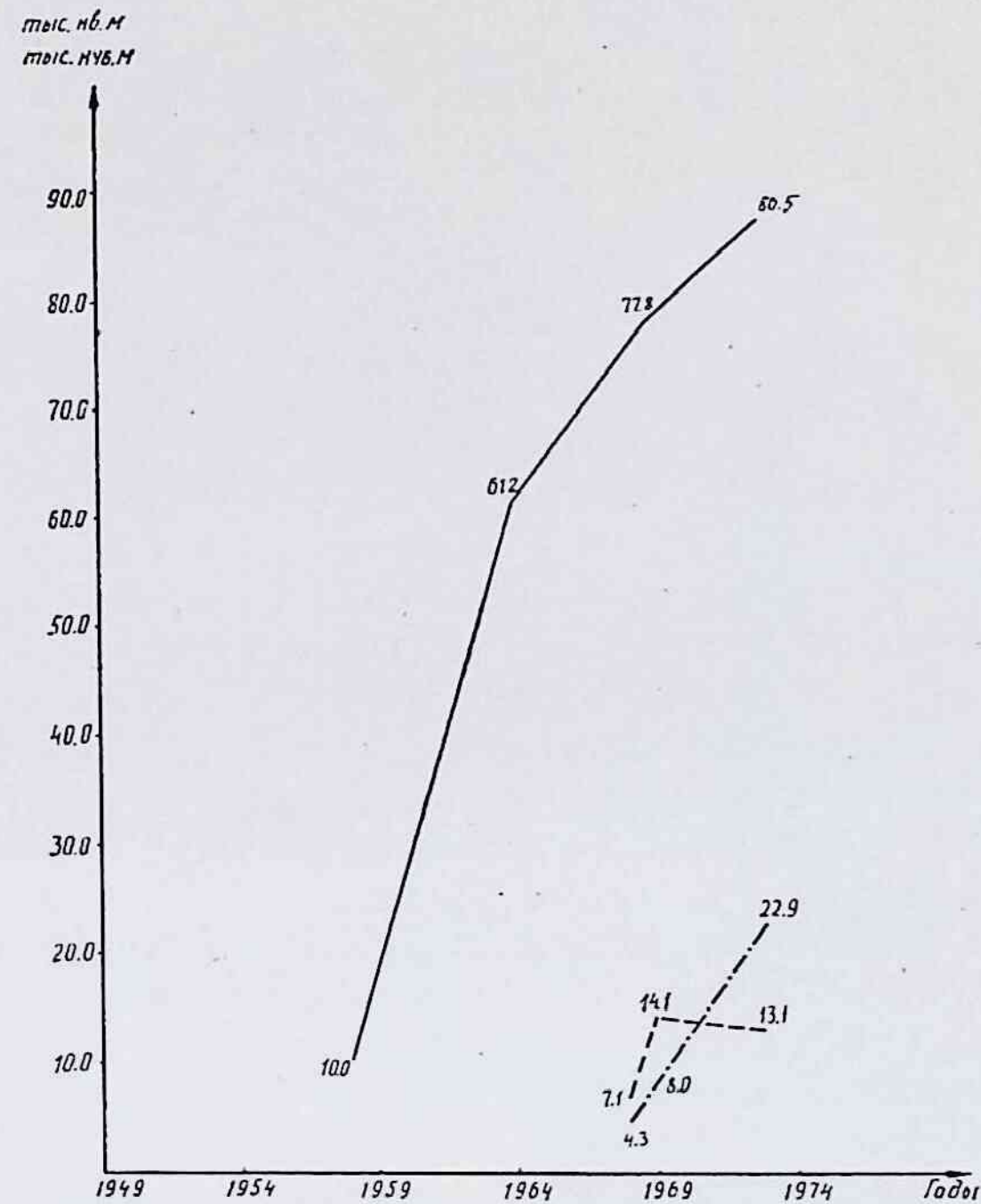
Условные обозначения: — выработка тары; --- техшела.

Рост объемов новой продукции



Условные обозначения: — прибыль; --- реализация; -.- фонды экономического стимулирования.

Экономические показатели с 1949 по 1974 гг. (тыс. руб.)



Условные обозначения: — лесопиление; --- черновые мебельные заготовки; -.- стандартные дома.

Рост объемов новой продукции



Вельская лесоперевалочная база комбината «Вельсклес» организована на основании постановления Совета Министров СССР № 1085 от 19 марта 1949 г. и приказа министра лесной и деревообрабатывающей промышленности СССР № 233 от 23 марта 1949 г. в районе г. Вельска в целях перевалки древесины, поступающей от лесозаготовительных предприятий Вологодской области по реке Вага с ее притоков, с последующей отгрузкой ее по железной дороге потребителям страны.

8 декабря 1954 г. Вельская лесоперевалочная база была передана в подчинение лесосплавного треста «Двиносплав».

27 августа 1957 г. Вельской лесоперевалочной базе была передана с личным составом и всей техникой лесобаза треста № 86.

С 1 июля 1959 г. Вельская лесоперевалочная база передается в состав лесозаготовительного комбината «Вельсклес» промышленного объединения «Архангельсклеспром».

В 1967 г. предприятие было переведено на новую систему планирования и экономического стимулирования с бесцеховой структурой управления производством, с организацией трех производственных участков, водного рейда и вспомогательных производств (ТЭС, РММ, железнодорожный транспорт, гараж, подсобное хозяйство).

ВОДНЫЙ РЕЙД

Занимается в весеннее и летнее время сплавом, разборкой пыжа древесины, сформировавшегося в молеохранилище, и подачей древесины в сортировочную систему выгрузочных агрегатов.

Разборка пыжа до 1963 г. производилась вручную с частичным применением лебедок и тракторов, а с 1963 г. только механизированно с

применением катеров и агрегатов Т-2, в результате чего на водном рейде поднялась производительность труда в 5—6 раз.

Молевой сплав по рекам Пежма, Кулой, Коленьга и Вага с 1965 года (в объеме до 700 тыс. куб. м) проводится только с применением катеров дистанционным патрульным методом.

Рабочие водного рейда на второй день после окончания ледохода по р. Вага устанавливают генеральную запань и всю сортировочную систему, обслуживают водонапорную плотину, поддерживая летом необходимый уровень воды в молеохранилище.



Разборка леса в пыже катерами



Подъем затонувшей древесины агрегатом Т-2



Водоподъемная плотина



Вывозка леса автолесовозом МАЗ-509

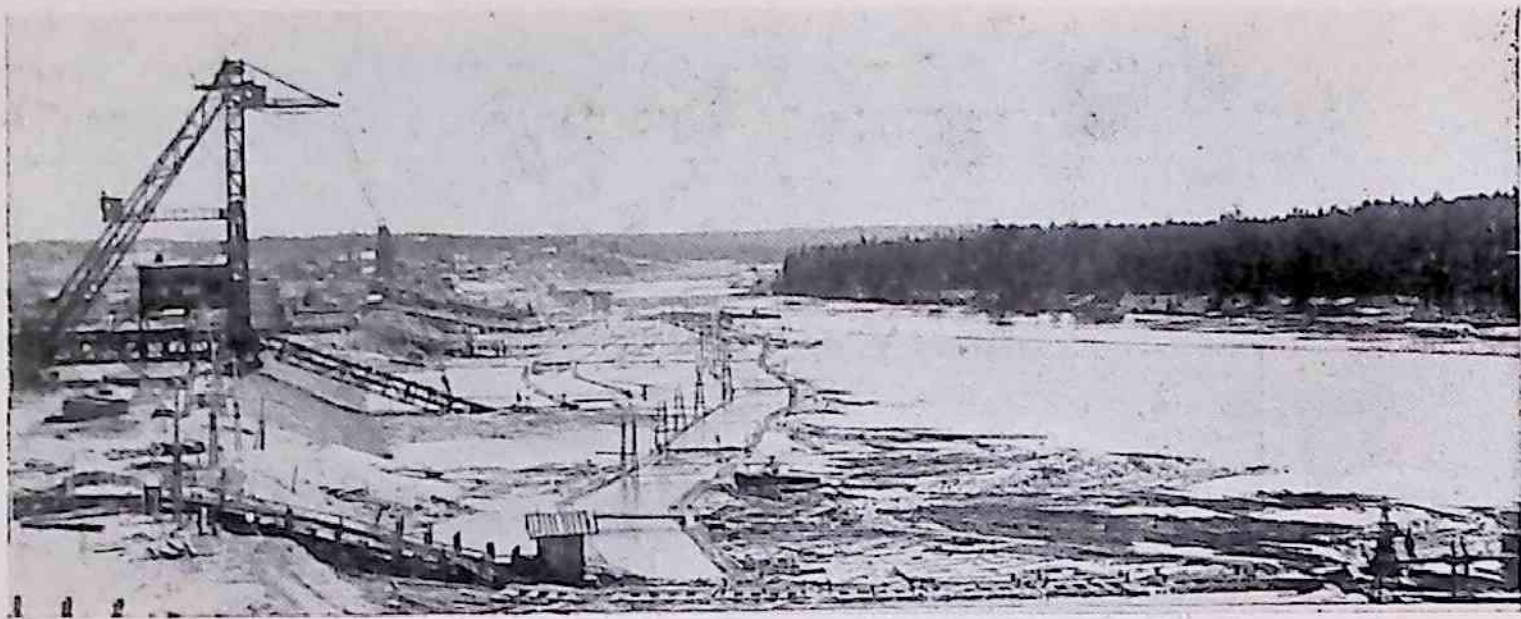
С 1964 года рабочие водного рейда при помощи агрегатов Т-2 поднимают затонувшую и полузатонувшую древесину после сплава.

В осенне-зимний период рабочие водного рейда занимаются заготовкой и вывозкой древесины в объеме до 40 тыс. куб. м ежегодно. Проводят подготовительные работы к сплаву следующей навигации.

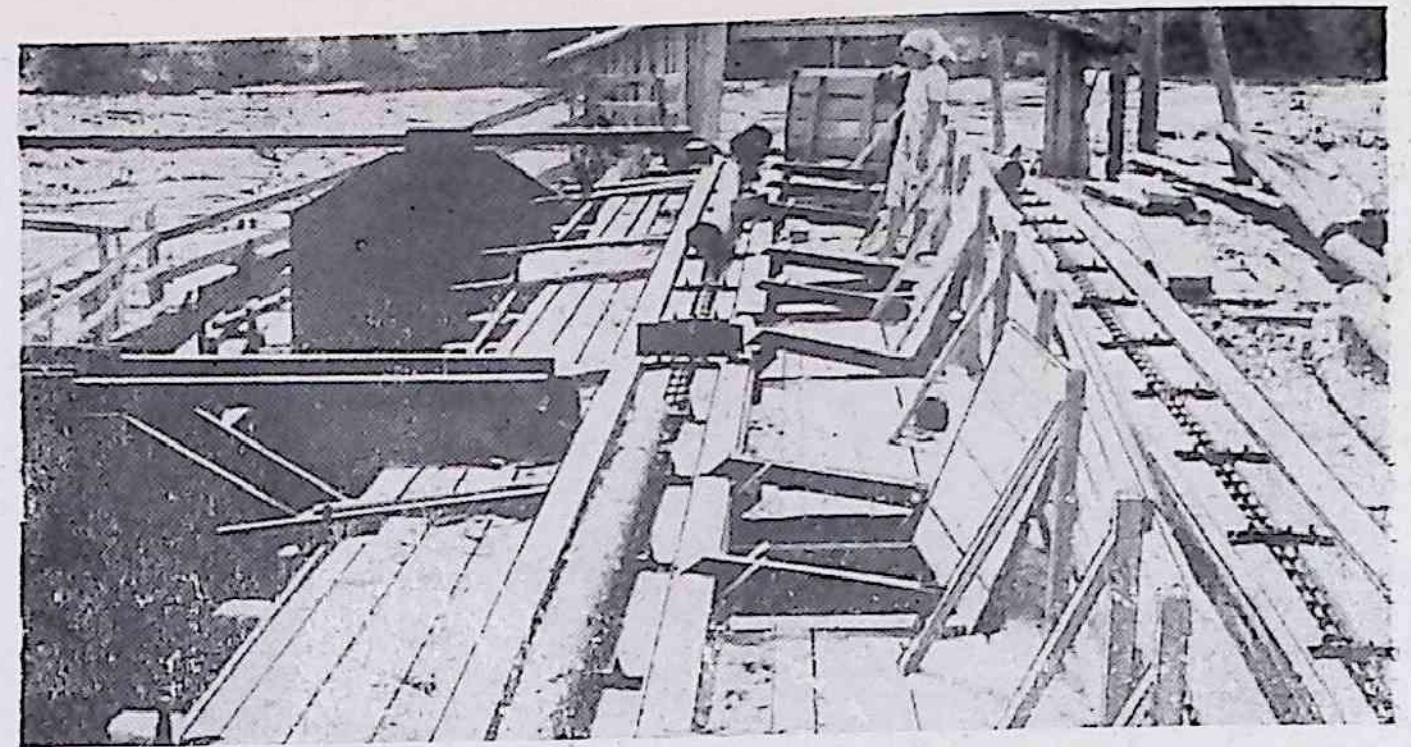
1-й и 2-й ПРОИЗВОДСТВЕННЫЕ УЧАСТКИ

Эти участки занимаются выкаткой древесины из воды, отгрузкой и разделкой ее на коротье, выработкой тары и технологической щепы.

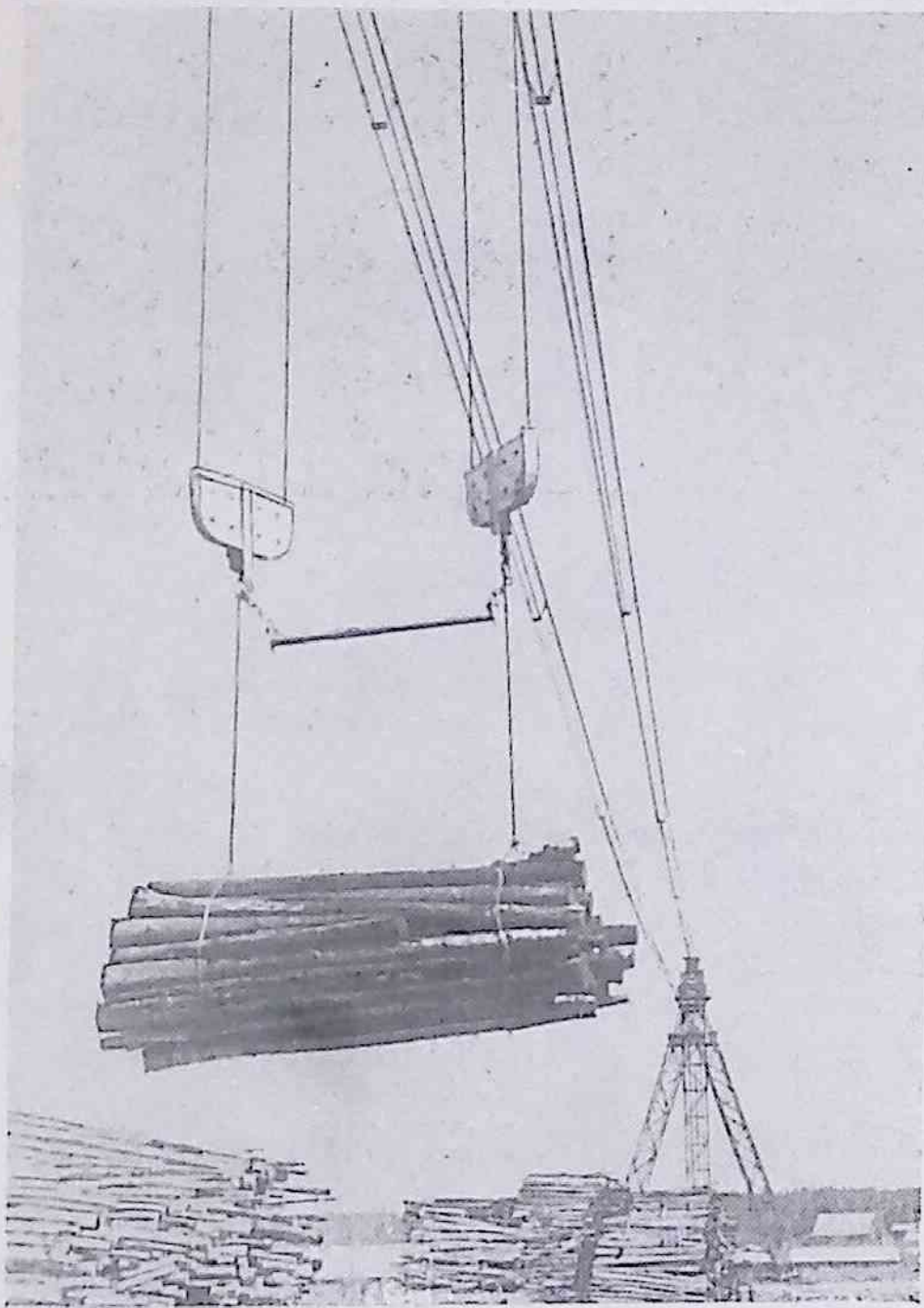
В 1950—1952 гг. выкатка древесины из воды производилась лебедками ТЛ-5 с сезонной производительностью 7—10 тыс. куб. м, с 1953 г. на выкатке древесины был применен продольный цепной транспортер и



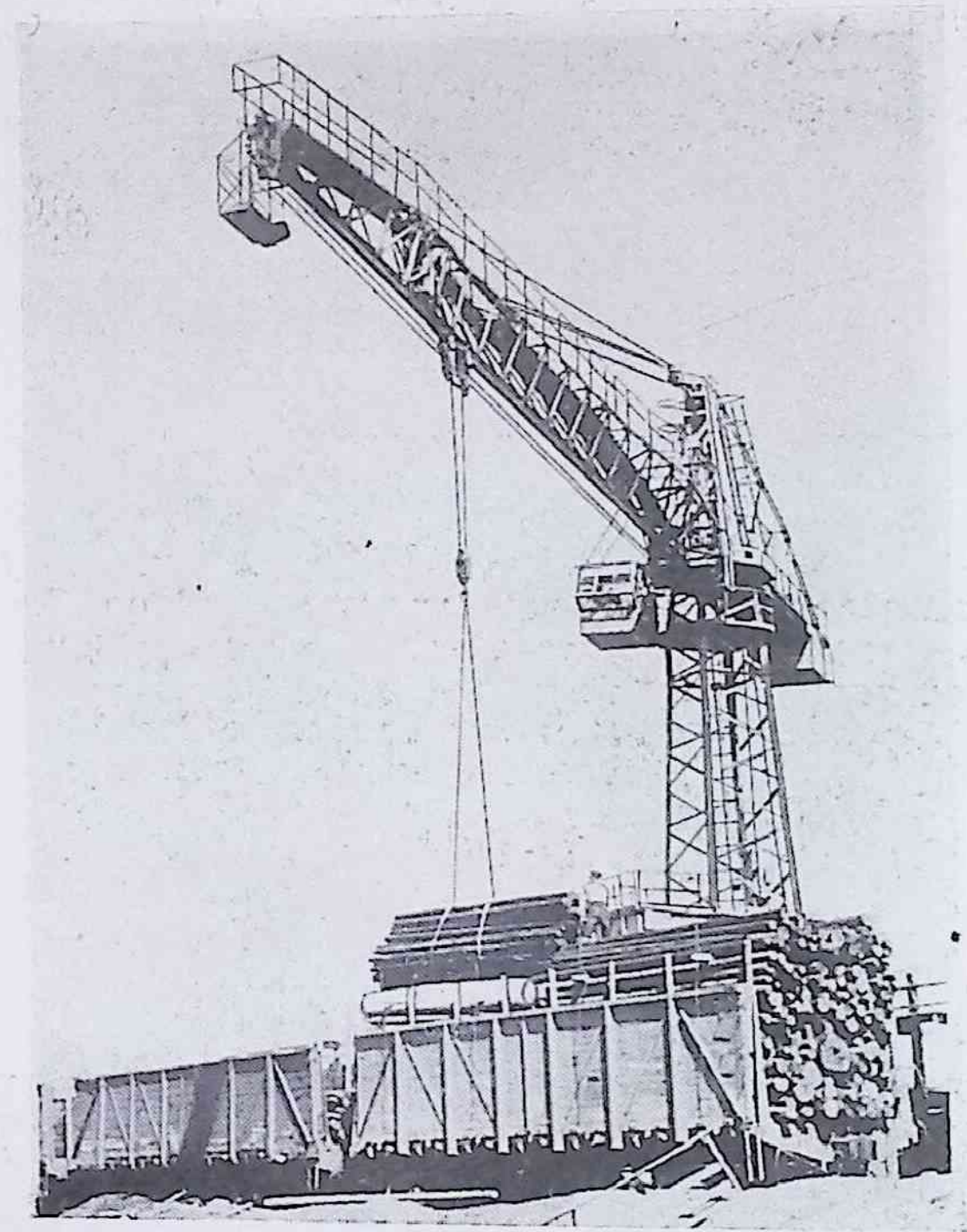
Вид лесосортировочной системы



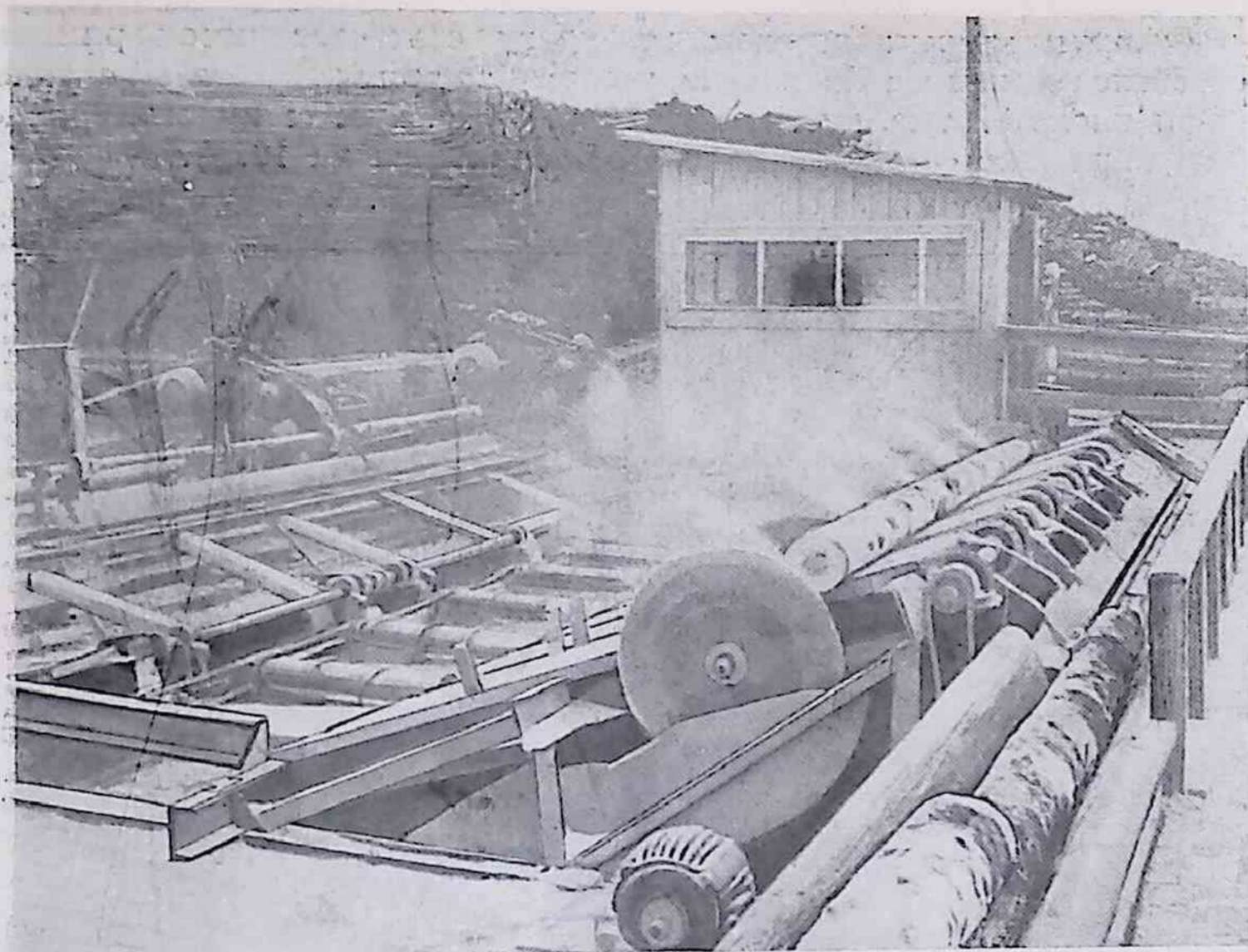
Полуавтоматическая линия на выгрузке леса из воды



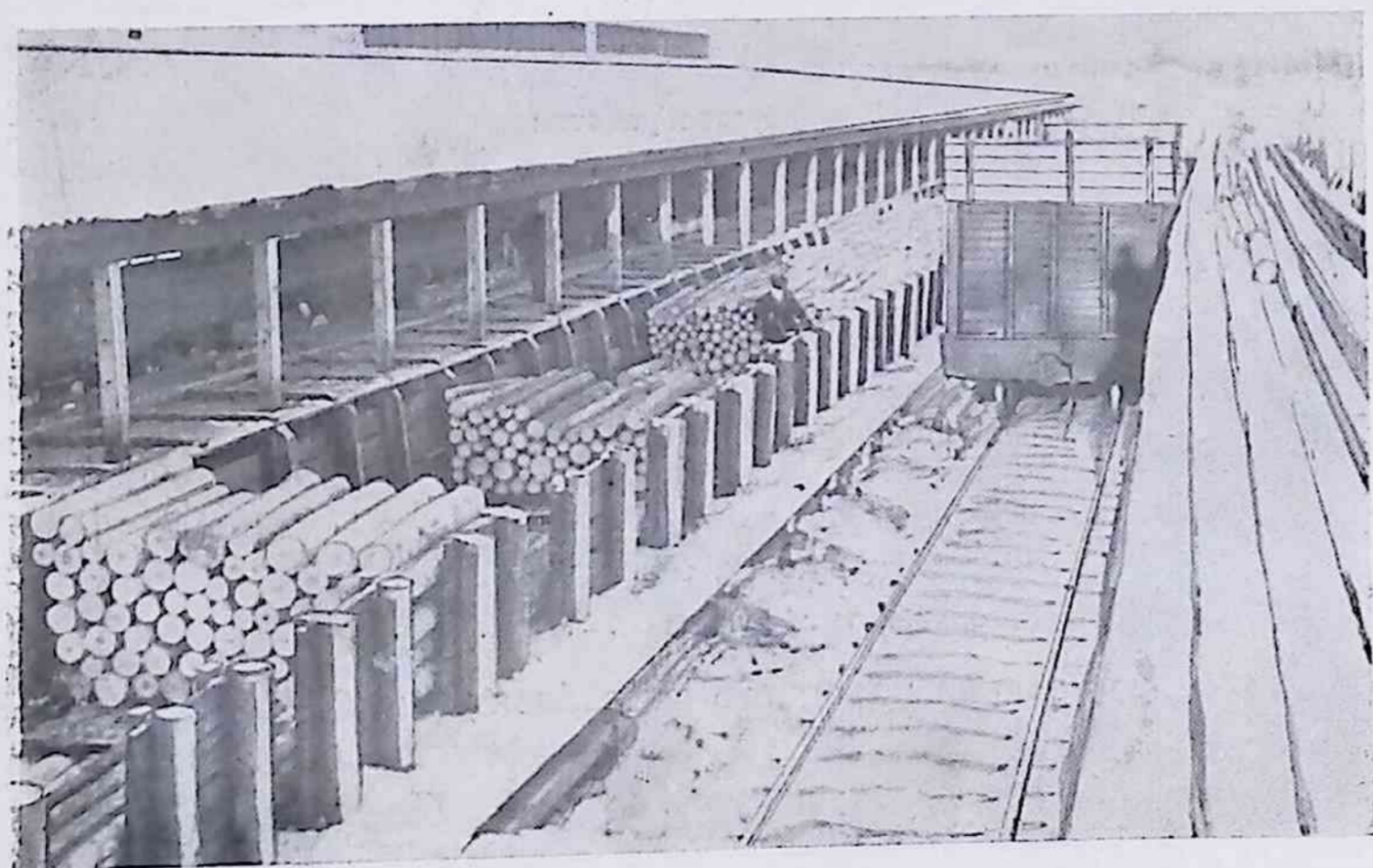
Выгрузка древесины из воды кабель-краном



Погрузка леса в ж.-д. вагоны краном БКСМ-14

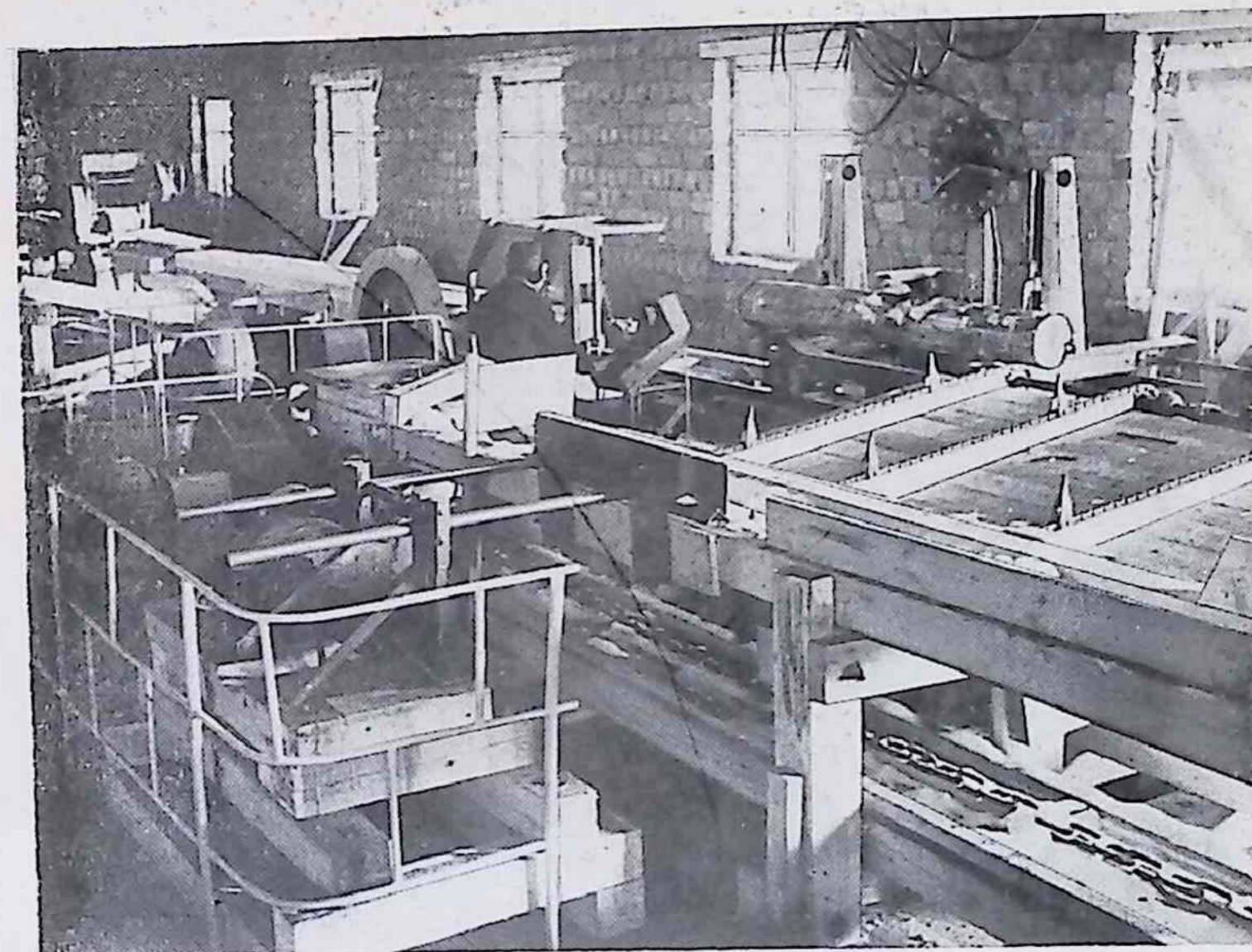


Слешарная установка по выработке экспортного баланса



Разделочный цех № 1

экскаваторные краны. Выкатанная древесина укладывалась в штабеля и погружалась в вагоны. С 1963 г. на выкатке древесины была применена новая технология по схеме «вода—вагон», по которой до 70% выкатываемой древесины грузилось в ж.-д. вагоны, минуя штабелевку.



Тарный цех первого производственного участка

С 1960 г. на выгрузке древесины из воды применяется кабельный кран, который забирает лес из воды и пачками укладывает в штабеля. В зимнее время кабель-кран древесину из штабелей подает лесозаводу, тарному и разделочному цехам. Его производительность на выкатке (за смену) составляет до 1000 куб. м. За сезон один только кабель-кран выгружает из воды 120—130 тыс. куб. м древесины.

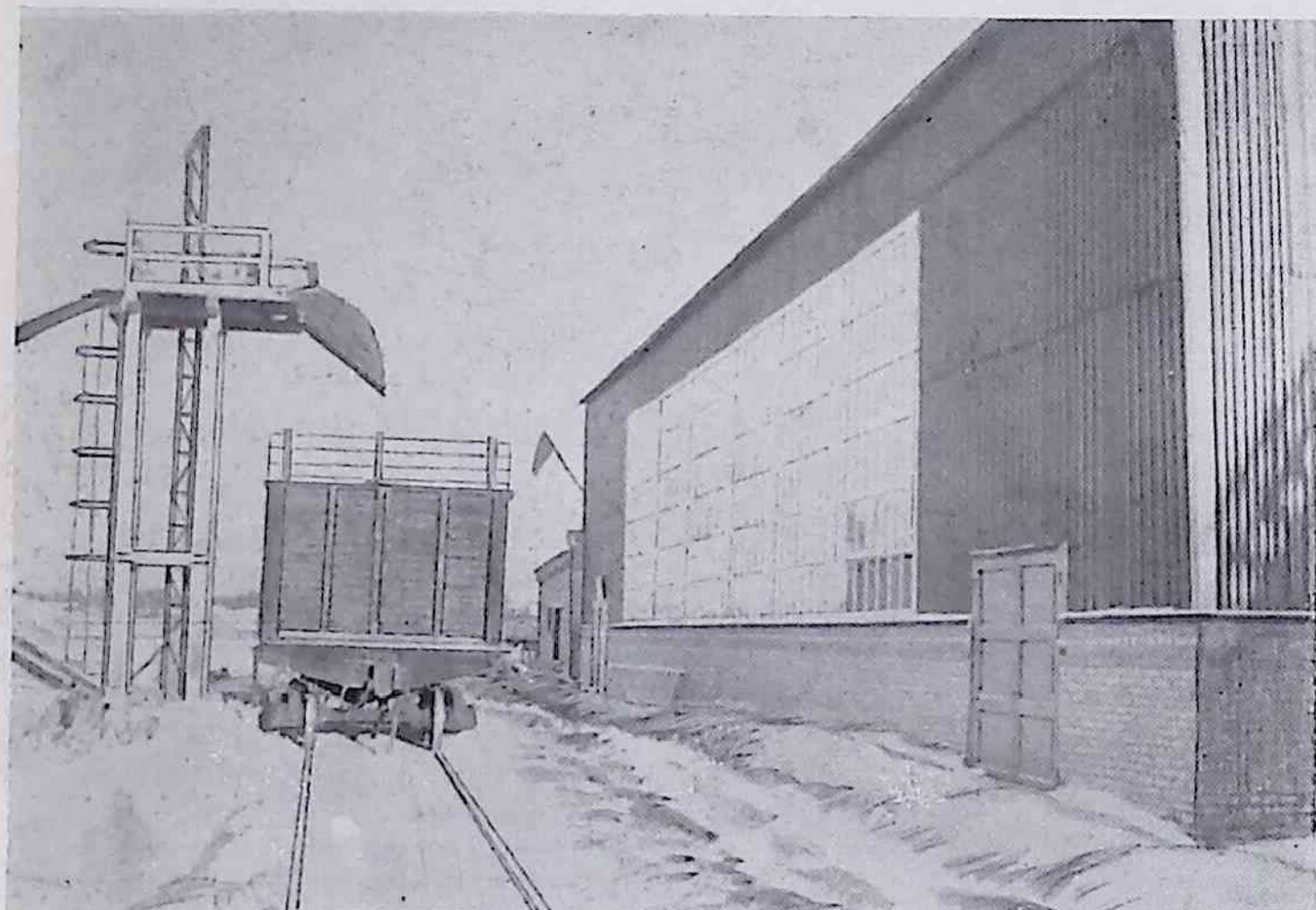
В настоящее время продольные цепные транспортеры оборудованы полуавтоматическими линиями сбрасывания древесины в вагоны. Это дает большой экономический эффект, повышает производительность труда на 60—70% по сравнению с ручной погрузкой.

С 1963 г. на выгрузке древесины из воды и погрузке ее в ж.-д. вагоны применяются башенные и консольно-козловые краны. Их производительность на выкатке леса составляет до 300 куб. м в смену.

Для переработки древесины на рудничную стойку, крепеж и балансы на 1-м и 2-м производственных участках построены два разделочных цеха с окорочными станками и с пилами АЦ-1.

Первый и второй производственные участки ежегодно отгружают потребителям до 200 тыс. куб. м разделанной короткомерной древесины.

Для переработки низкосортной древесины и использования ее для выработки тарной дощечки на участках построены тарные цехи, которые за год вырабатывают до 6 тыс. куб. м тары.



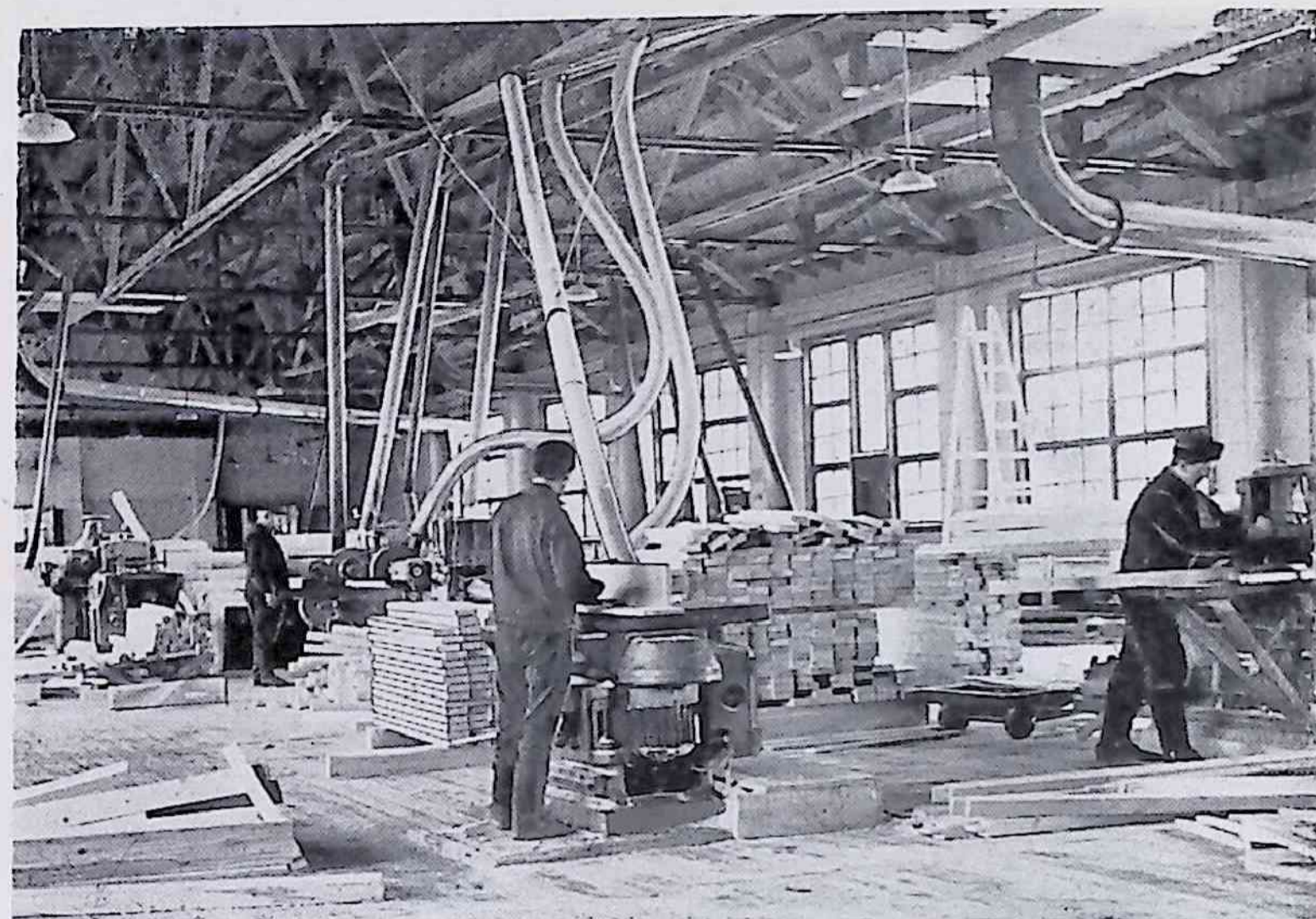
Цех технологической щепы УПЩ-6А

Для переработки некондиционной древесины, отходов и использования их в производстве в 1973 г. на первом производственном участке построен и пущен в эксплуатацию цех по выработке технологической щепы (УПЩ-6А) с годовой производственной мощностью 10 тыс. куб. м.

3-й ПРОИЗВОДСТВЕННЫЙ УЧАСТОК

Этот участок с 1962 г. занимается лесопилением, а с 1968 г., кроме того, выработкой черновых мебельных заготовок, оконных блоков и строганого погонажа и отгрузкой вырабатываемой продукции потребителям. Лесозавод оборудован двумя лесопильными рамами РД-75. Работает лесозавод в три смены. Если с начала пуска в 1962 г. лесозавод выпускал пиломатериалов 10 тыс. куб. м в год, то в 1973 г. их выработано 82 тыс. куб. м, т. е. перекрыта проектная мощность на 20 тыс. куб. м.

Лучшим рамным потоком по праву считается поток рамщика Петрейкиса Альфонса Ивановича, который за три года девятой пятилетки при плане 67 тыс. куб. м напилит 77 тыс. куб. м пиломатериалов и выполнит свое социалистическое обязательство на 107%.



Цех деревообработки

В 1968 г. с пуском в эксплуатацию цеха деревообработки третий производственный участок вырабатывает оконные блоки, черновые мебельные заготовки, строганый погонаж и другие детали домов. Кроме того, вырабатываются товары народного потребления.

За 1973 год участком отгружено потребителям:

домов стандартных, тыс. кв. м	23
оконных блоков, тыс. кв. м	5
черновых мебельных заготовок, тыс. куб. м	13
строганого погонажа, тыс. куб. м	1,6

Выработано товаров народного потребления на 86 тыс. руб.

* * *

За 25 лет работы предприятием внедрено в производство и работает: 15 катеров, 3 топякоподъемных агрегата, 11 кранов разных марок грузоподъемностью от 3 до 10 тонн, ТЭС мощностью 3 тыс. квт

электроэнергии, лесозавод и цехи по переработке древесины, 4 полуавтоматических линии, большое количество станков, машин и др. оборудования. Все это дало возможность в 1967 г. выйти из планового убыточного предприятия и получить в 1973 г. более 3 млн. руб. прибыли.

* * *

Коллектив рабочих, ИТР и служащих Вельской ЛПБ принял встречный план: выработать и реализовать товарной продукции сверх директивного плана на 9 пятилетку на 1,5 млн. руб. и получить прибыли 1 млн. руб.

Важную роль в выполнении государственных планов играют вспомогательные производства (цехи):

ЖЕЛЕЗНОДОРОЖНЫЙ ЦЕХ

Железнодорожные подъездные пути протяженностью до 9 км с двумя паровозами и коллективом работников до 60 чел. выполняют огромную и очень важную работу—подают под погрузку и выводят на станцию Вага Северной ж. д. груженые лесоматериалами вагоны.

В разгар навигации (июнь, июль) подается под погрузку и выводится от 160 до 200 груженых вагонов в сутки.

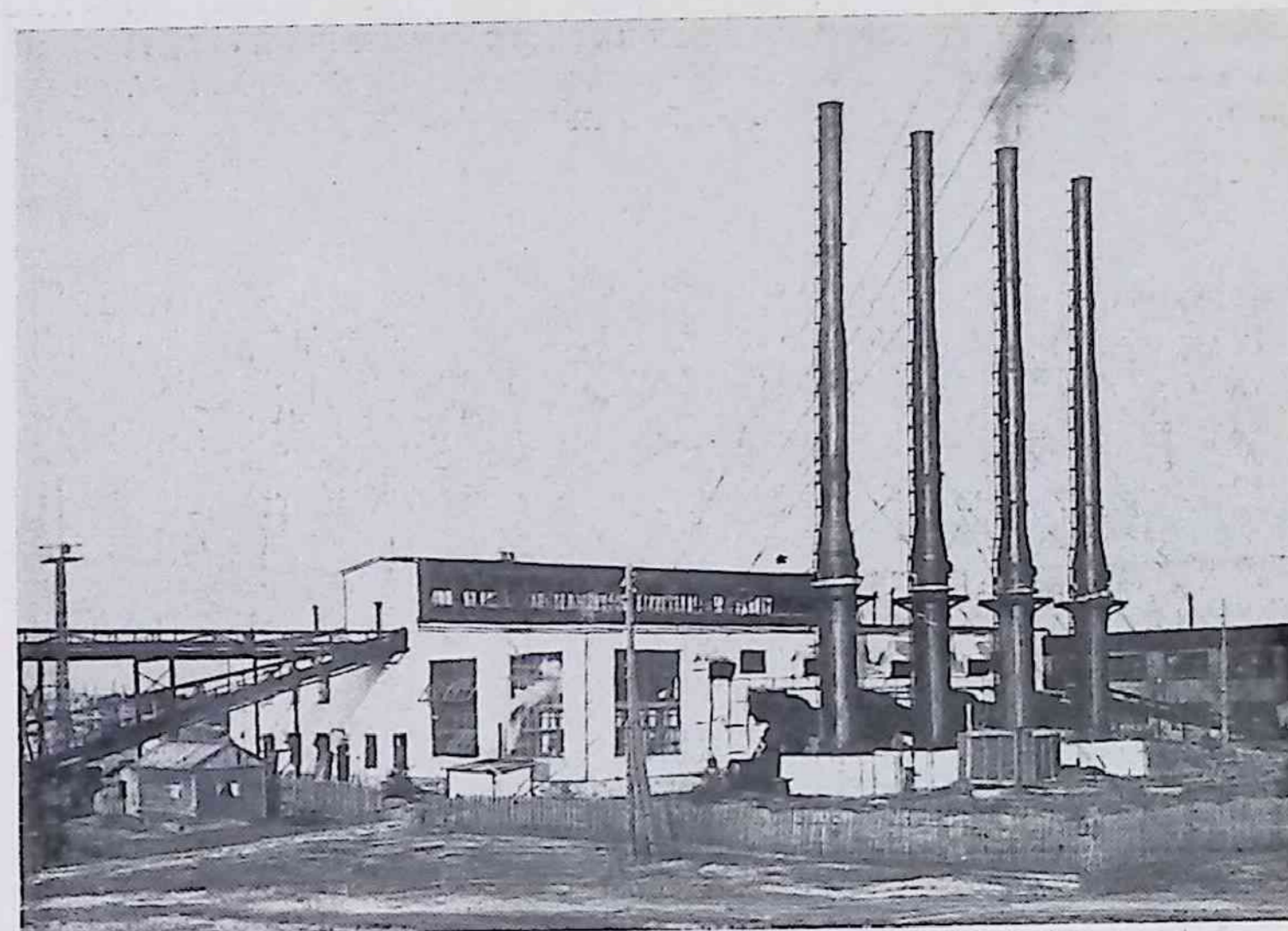
Только в 1973 г. железнодорожниками лесобазы «обработано» более 27 тыс. вагонов, и в этом коллективе лучшими по праву считаются: машинист паровоза Владимир Николаевич, пом. машиниста Максимов Александр Модестович, Костылев Александр Алекс. и др.

ТЕПЛОВАЯ ЭЛЕКТРОСТАНЦИЯ (ТЭС)

Первоначально на Вельской лесоперевалочной базе электрическую энергию для производственных целей и освещения поселка давали три ПЭС-12-200.

В 1955 г. была пущена в эксплуатацию новая ТЭС с тремя локомотивами «Грамм-VI» мощностью по 240 квт-ч каждый. Паровые котлы этой электростанции работали на твердом древесном топливе с ручной загрузкой.

В связи с расширением производства и ростом населения потребность в электроэнергии быстро росла, поэтому в 1961 г. было начато и в 1965 г. закончено строительство на территории лесобазы тепловой электростанции, работающей на древесных отходах производства. Новая ТЭС мощностью 3000 квт-ч дала первую электроэнергию в декабре 1965 г. Кроме электрической энергии, ТЭС дает промышленный пар. До ноября 1972 года ТЭС лесобазы обеспечивала электроэнергией совхоз «Вельский» и колхоз «Знамя Победы». В настоящее время ТЭС дает электроэнергию Аргуновскому заводу, ст. Вага, Кирзаводу, телевизионной вышке, освещает свои поселки, аэропорт и обеспечивает потребности лесобазы.



ТЭС мощностью 3000 квт

За год ТЭС вырабатывает до 7,5 млн. квт-ч электроэнергии. В коллективе ТЭС трудится 54 ударника коммунистического труда. Большим уважением в коллективе пользуются передовики производства Харитонов Н. Н., Горбунов В. Ф., Непомилуев Ю. М. и др.

РЕМОНТНО-МЕХАНИЧЕСКИЕ МАСТЕРСКИЕ (РММ)

Ремонтно-механические мастерские предназначены для ремонта технологического оборудования и автотракторной техники. РММ расположены в двух каменных зданиях на территории производственных участков и имеют все необходимое станочное оборудование для ремонта и обработки металлических деталей. Многие детали изготавливаются на месте. Работает группа рационализаторов.

АВТОТРАКТОРНЫЙ ГАРАЖ

Гараж имеет в своем парке 35 автомобилей различных марок, более 20 трелевочных тракторов, экскаваторов, бульдозеров и др. технику, предназначенную для обслуживания производственных участков. Работники гаража ежегодно участвуют в заготовке и вывозке древесины на нижний склад в объеме 40 тыс. куб. м, перевозят большое количество других хозяйственных грузов, производят подвозку лесомате-



Ремонтно-механические мастерские технологического оборудования

риалов на погрузочные эстакады, вывозят отходы от производства и т. п.

Автобусный парк в основном занят на перевозке рабочих на работу и детей в школу, он работает в две смены. Большую работу выполняют трелевочные трактора в весенне-летний период. Они заняты на сброске древесины в воду, на подвозке круглых и пиленых материалов к местам погрузки и штабелевке.

ПОДСОБНОЕ ХОЗЯЙСТВО

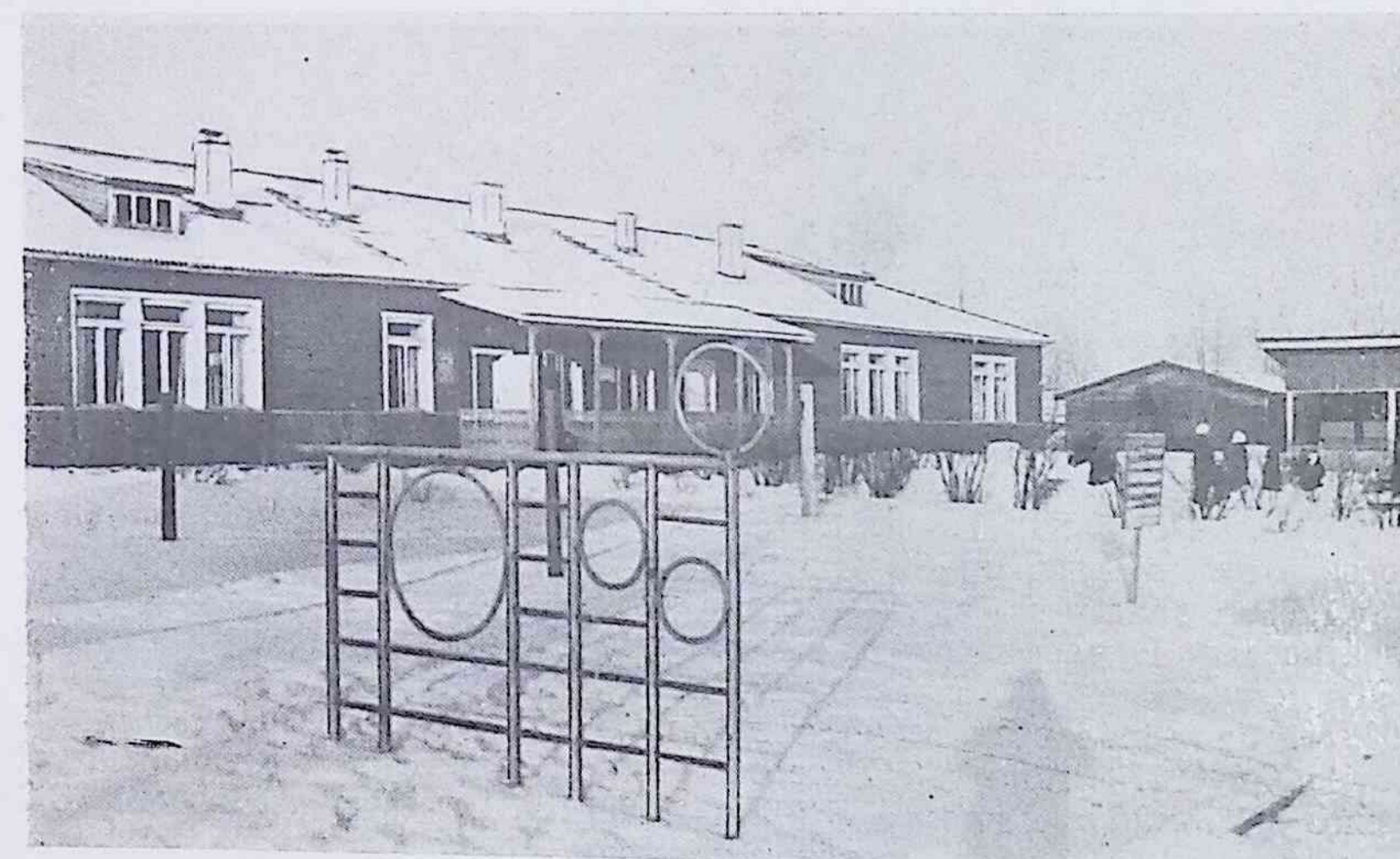
В районе генеральной заповни, восточней поселка Кирпичный завод, расположено подсобное хозяйство Вельской лесоперевалочной базы.

Подсобное хозяйство имеет земельный участок, свиноферму и птицеферму, тепличное и парниковое хозяйство. В 1973 г. подсобное хозяйство дополнительно к фондам снабжения продуктами питания отравило в торговую сеть и общественное питание: мяса свиного—213 ц, яиц—50 тыс. шт., огурцов свежих—13 ц, лука зеленого—11 ц, большое количество картофеля и других овощей. На подсобном хозяйстве добросовестно трудится небольшой, но очень дружный коллектив работников во главе с коммунистом Ниной Федоровной Кулаковой.

ЖИЛИЩНО-КОММУНАЛЬНЫЙ ОТДЕЛ (ЖКО)

Жилищно-коммунальное хозяйство лесобазы включает в себя: около 20 тыс. кв. м жилья, из которых 2,4 тыс. кв. м газифицировано и

5 тыс. кв. м с централизованным водяным отоплением; баню на 47 посадочных мест; 5 водонапорных башен; 3 котельных для отопления жилых и служебных зданий—все это и другое коммунальное хозяйство требует от работников ЖКО большого внимания и сил, чтобы удовлетворить повседневный спрос жителей поселков в коммунальных услугах.



Детский комбинат



Жилые дома поселка лесобазы



Кинотеатр «Юбилейный»

В 1973 г. работниками ЖКО капитально отремонтировано 462 кв. м жилой площади. Всего освоено на капитальный, текущий ремонт и благоустройство поселков около 100 тыс. руб.

7,2 кв. м жилой площади приходится на каждого жителя, но вместе с этим все еще ощущается большой недостаток в жилье для работающих на лесобазе.

Наряду с цехами вспомогательного назначения, о которых упомянуто выше, на территории Вельской ЛПБ к услугам жителей построены и работают: клуб на 220 мест, кинотеатр «Юбилейный» на 300 мест,

детских учреждений на 300 мест, санаторий-профилакторий на 50 мест, спортивная школа (с футбольной, волейбольной, лыжной, борцовской, легкоатлетической и др. секциями), здравпункт и аптека, начальная школа и др. объекты культурно-бытового и лечебного назначения. Все это значительно способствует и помогает коллективу рабочих, ИТР и служащих предприятия успешно выполнять государственный план.

О результатах работы предприятия в 1973 г. в сравнении с 1972 г. можно узнать из ниже приведенной таблицы.

ПОКАЗАТЕЛИ

производственно-финансовой деятельности Вельской лесоперевалочной базы

Наименование показателей	Единица измерения	Факт. 1972 г.	План	Факт. 1973 г.	Результат			
					к плану		к 1972 г.	
					+	-	+	-
Балансовая прибыль	тыс. руб.	2213	2418	3088	670		875	
Реализация товарной продукции	»	4788,8	4495	5263,9	768,9		475,1	
Товарная продукция в действующих ценах	»	4827,1	4560	5169,6	609,6		342,5	

Наименование показателей	Единица измерения	Факт. 1972 г.	План	Факт. 1973 г.	Результат			
					к плану		к 1972 г.	
					+	-	+	-
Производительность по товарной продукции на 1 работающего промышленно-производ. персонала	руб.	9848	10364	10469	105		621	
Рентабельность общая	проц.	28,47	30,05	38,52	8,47		10,05	
Рентабельность расчетная	»	21,91	23,87	32,43	8,56		10,52	
Затраты на 1 рубль товарной продукции	коп.	72,6	76,04	74,12		1,92	1,52	
Затраты на 1 куб. м сплавных и лесоперевалочных работ	руб.	3,19	3,64	3,47		0,17	0,28	
Лесозаготовки	тыс. куб. м	38,1	40,0	53,1	13,1		15,0	
Вывозка древесины	»	40,3	40,0	40,8	0,8		0,5	
в том числе деловой	»	35,0	35,0	38,0	3,0		3,0	
Кроме того:								
техсырье	»	3,6	2,0	1,0		1,0		2,6
щепа технологическая	»	4,4	3,0	6,0	3,0		1,6	
Производство короткомерных балансов	»		6,0	9,0	3,0		9,0	
Производство деловой	»	44,4	46,0	58,5	12,5		14,1	
Лесопиление	»	82,3	80	86,5	6,5		4,2	
Тара ящичная	»	4,1	3,9	4,5	0,6		0,4	
Тарная дощечка	»	1,4	1,1	0,8		0,3		0,6
Клепка	»	0,68	0,7	0,72	0,02		0,04	
Черновые мебельные заготовки	»	11,1	13,0	13,1	0,1		2,0	
Строганный погонаж	»	1,6	1,5	1,8	0,3		0,2	
Дома стандартные	тыс. кв. м	22,9	26	22,9		3,1		
Оконные блоки	»	3,3	4,0	4,0			0,7	
Товары культбыта	тыс. руб.	62,2	60	67,2	7,2		5,0	
Молевой сплав	тыс. куб. м	727,0	704,8	717,1	12,3			9,9
Выкатка древесины	»	727	704,8	717,1	12,3			9,9
Разделка	»	201,2	190	209,2	19,2		8,0	
Производство рудстойки	»	52,4	64,8	54,5		10,3	2,1	
Производство экспортного баланса	»	18,7	17,5	17,8	0,3			0,9
Окорка	»	48	49	69	20		21	
Погрузка всего	»	687,7	723,7	750,6	26,9		62,9	

ДОГОВОР

НА СОЦИАЛИСТИЧЕСКОЕ СОРЕВНОВАНИЕ МЕЖДУ КОЛЛЕКТИВАМИ ВЕЛЬСКОЙ ЛПБ КОМБИНАТА «ВЕЛЬСКЛЕС» И ШАНГАЛЬСКОЙ ЛПБ ОБЪЕДИНЕНИЯ «СЕВЕРОЛЕСОЭКСПОРТ» НА 1974 ГОД

Рабочие, инженерно-технические работники и служащие Вельской ЛПБ комбината «Вельсклес» и Шангальской ЛПБ объединения «Северолесоэкспорт», соревнуясь за досрочное выполнение заданий девятой пятилетки по увеличению объемов производства, успешно выполнили трехлетний план по основным видам производства.

В ответ на Обращение ЦК КПСС к партии, к советскому народу с призывом в 1974 г. умножить трудовые усилия в борьбе за успешное

претворение в жизнь решений XXIV съезда КПСС, еще шире развернуть социалистическое соревнование за досрочное выполнение четвертого, определяющего года пятилетки под лозунгом: «Дать продукции больше, лучшего качества с меньшими затратами!» соревнующиеся коллективы Вельской и Шангальской ЛПБ приняли новые социалистические обязательства и заключили настоящий договор на социалистическое соревнование:

ВЕЛЬСКАЯ ЛПБ

ПО ПРОМЫШЛЕННО-ПРОИЗВОДСТВЕННОЙ ДЕЯТЕЛЬНОСТИ

1. Выполнить годовой план по реализации товарной продукции и реализовать товарной продукции на 10 тыс. руб. сверх плана.

2. За счет использования внутренних резервов, дальнейшего совершенствования организации производства, внедрения новой техники и передовой технологии завершить выполнение государственного плана по объемам производства к 28 декабря и выработать за счет экономии сырья на единицу продукции сверх плана:

пиломатериалов, куб. м	1000
черновых мебельных заготовок, куб. м	300
оконных блоков, кв. м	300
строганого погонажа, куб. м	150
товаров культбыта, руб.	2000
технологической щепы, куб. м	1000
электроэнергии, тыс. квт-час	200

3. Вывезти 500 куб. м древесины сверх плана (по общей вывозке).

4. За счет укрепления хозяйственного расчета, режима экономии, повышения качества продукции получить балансовой прибыли 10 тыс. руб. сверх плана.

5. За счет дальнейшего совершенствования производства, улучшения организации труда, внедрения новой техники и организационно-технических мероприятий повысить производительность труда по выработке товарной продукции на 1 работающего на 3% к факту 1973 г.

ШАНГАЛЬСКАЯ ЛПБ

1. Выполнить государственный план по товарной продукции к 29 декабря и дать сверх плана товарной продукции на 47 тыс. руб.

2. Выполнить годовой план по реализации продукции к 25 декабря и реализовать сверх плана продукции на 45 тыс. руб.

3. Выполнить государственный план досрочно—к 30 декабря 1974 г. и дать сверх плана:

пиломатериалов, куб. м	1200
в том числе:	
экспорта, куб. м	400
домов, куб. м	368
тары и клина, куб. м	160
щепы технологической, куб. м	250
товаров культбыта, руб.	500

4. Полностью освоить древесину к навигации 1974 г.

5. За счет дальнейшего совершенствования производства, улучшения организации труда, лучшего использования имеющихся мощностей повысить выработку на одного работающего промышленно-производственного персонала на 2% по сравнению с 1973 г.

6. Провести реконструкцию домостроительного цеха.

7. Выполнить все намеченные оргтехмероприятия в сроки, установленные планом 1974 г.

8. Бороться за экономию расходования сырья, материалов и дать экономию материалов на выработке домов, тары, клина 1000 куб. м.

9. Всемерно содействовать повышению культуры и эстетики на про-

ВЕЛЬСКАЯ ЛПБ

ПО СПЛАВНЫМ И ЛЕСОПЕРЕВАЛОЧНЫМ РАБОТАМ

1. Выполнить подготовительные работы к сплаву к 22 апреля 1974 г. и закончить подготовительные работы к выкатке древесины к 1 мая 1974 г.
2. Срок проплава древесины, проводимого дистанционно-патрульным способом, сократить на 2 дня.
3. План выкатки древесины закончить к 10 октября.
4. Выполнить план разделки древесины и дать сверх плана 2 тыс. куб. м.
5. Сократить простой ж.-д. вагонов на 0,5 часа к факту прошлого года.
6. Поставить народному хозяйству страны 5 тыс. куб. м древесины, пиломатериалов, готовой продукции сверх плана, в том числе за счет увеличения статнагрузки на вагон к факту 1973 г. на 0,1 куб. м поставить народному хозяйству 2,5 тыс. куб. м.

В 1974 г. добиться выработки:

По лесопилению:

на машино-смену, куб. м	97
на чел.-день, куб. м	3,5
По технологической щепе на машино-смену, куб. м	33
По погрузке в ж.-д. вагоны на чел.-день, куб. м	45
По разделке древесины на чел.-день, куб. м	10

КАПИТАЛЬНЫЙ РЕМОНТ И СТРОИТЕЛЬСТВО, ШЕФСКАЯ ПОМОЩЬ

1. Освоить 70 тыс. руб. на капитальном ремонте жилья.
2. Заасфальтировать ул. Л. Толстого и Промышленный переулок.
3. Начать строительство 70-квартирного дома с благоустройством.
4. Пустить в эксплуатацию общежитие на 102 места.
5. Ввести в эксплуатацию 12-квартирный дом.
6. Оказать шефскую помощь колхозу «Знамя Победы».

ВНЕДРЕНИЕ НОВОЙ ТЕХНИКИ И ОРГТЕХМЕРОПРИЯТИИ

1. Пустить в работу разделочный цех на втором производственном участке—II кв. 1974 г.
2. Пустить в работу кран БКСМ-14 у цеха технологической щепы—I кв. 1974 г.

ШАНГАЛЬСКАЯ ЛПБ

изводственных участках по внешнему содержанию цехов, озеленению и благоустройству промплощадок.

10. Строго соблюдать правила техники безопасности и снизить производственный травматизм против 1973 г.
11. Принимать активное участие в рационализаторской работе, внедрить не менее 34 рацпредложений с экономическим эффектом 32 тыс. руб.
12. Оказать шефскую помощь совхозам и колхозу района различными материалами на 4 тыс. руб.
13. Отработать на заготовке кормов и уборке урожая не менее 1000 чел.-дней.
14. Направить на посевные и уборочные работы механизаторов в количестве 5 человек.

ПО СПЛАВНЫМ И ЛЕСОПЕРЕВАЛОЧНЫМ РАБОТАМ

1. Подготовить все агрегаты и наплавные сооружения к освоению древесины к 20 мая 1974 г.
 2. Произвести выкатку древесины к 15 октября 1974 г.
 3. Разделать деловой древесины сверх плана 500 куб. м.
- В 1974 г. добиться выработки:

По лесопилению на установленную рамо-смену:

по выходу пиломатериалов, куб. м	70
на чел.-день, куб. м	3,6
По выработке тары на чел.-день, куб. м	0,35
По разделке древесины с окоркой на чел.-день, куб. м	5

ПО НОВОЙ ТЕХНИКЕ

1. Заменить лесопильную раму РД75-2 на новую РД75-7.
2. Перевести лесопильную раму РД50-3 с плоскоременной на клиноременную передачу.
3. Смонтировать и ввести в эксплуатацию строгальную линию на базе импортного станка Н-10.
4. Внедрить механизированный учет заработной платы, материалов и реализации готовой продукции—II кв. 1974 г.

ВЕЛЬСКАЯ ЛПБ

3. Пустить кран КБ-572 на первом производственном участке—IV кв. 1974 г.

4. Довести до проектной мощности цех УПЩ-6А на первом производственном участке—I кв. 1974 г.

5. Ввести в эксплуатацию гараж-бокс на 20 стоянок—III кв. 1974 г.

6. Внедрить механизированный учет заработной платы, материалов и реализации готовой продукции—I кв. 1974 г.

Повышать уровень экономических знаний, продолжать работу школ коммунистического труда и кружков экономических знаний, охватить в них до 30% работающих.

ШАНГАЛЬСКАЯ ЛПБ

ПО КАПИТАЛЬНОМУ СТРОИТЕЛЬСТВУ

1. Закончить строительство и ввести в эксплуатацию клуб на 400 мест.

2. Закончить строительство подстанции для получения централизованной электроэнергии от ЛЭП-35.

3. Закончить строительство и ввести в эксплуатацию школу на 964 места к 1 сентября 1974 г.

ПРИЛОЖИМ ВСЕ СВОИ СИЛЫ, ЗНАНИЯ И ЭНЕРГИЮ НА УСПЕШНОЕ ВЫПОЛНЕНИЕ ПРИНЯТЫХ СОЦИАЛИСТИЧЕСКИХ ОБЯЗАТЕЛЬСТВ ЗА ДОСРОЧНОЕ ВЫПОЛНЕНИЕ ПЛАНА ЧЕТВЕРТОГО, ОПРЕДЕЛЯЮЩЕГО ГОДА ДЕВЯТОЙ ПЯТИЛЕТКИ!

По поручению коллективов договор подписали:

Директор Вельской ЛПБ *Н. КОМАШКО*
 Секретарь парткома *В. МОРГУН*
 Председатель рабочкома *А. МИХЕЕВСКИЙ*
 Секретарь комитета ВЛКСМ *Л. ШУТОВА*

Директор Шангальской ЛПБ *Н. МУХИН*
 Секретарь парткома *НОСКОВ*
 Председатель рабочкома *ПУЛЯЕВ*
 Секретарь комитета ВЛКСМ *ЕДЕМСКИЙ*

**ДОПОЛНИТЕЛЬНОЕ СОЦОБЯЗАТЕЛЬСТВО
 КОЛЛЕКТИВА ВЕЛЬСКОЙ ЛПБ В ЧЕСТЬ 25-летия СО ДНЯ ЕЕ ОСНОВАНИЯ**

Встречая юбилейную дату—25-летие образования Вельской ЛПБ,—коллектив рабочих, ИТР и служащих лесоперевалочной базы принимает на себя повышенные обязательства:

План I кв. 1974 г. выполнить досрочно—к 25-летию образования Вельской ЛПБ и дать сверх плана:

вывозки древесины, куб. м 500
 пиломатериалов, куб. м 500

черновых мебельных заготовок, куб. м 100
 строганого погонажа, куб. м 50
 выработать электроэнергии, тыс. квт-час 50
 реализовать товарной продукции, руб. 3000
 получить балансовой прибыли, руб. 3000

Обязательство обсуждено и принято на рабочих собраниях участков и цехов, партийных и профсоюзных собраниях.