

Киприянова Е. А.

Из истории Вельской лесобазы

1949 - 1960 годы.



г. Вельск



*Киприянова Екатерина
Александровна
1912-1980 годы.*

1
а) Местечко под названием "Телешиха" самое любимое местечко Вельчан из окрестностей г. Вельска.

По середине Телешихи протекает река Вага. В её живописный левый берег, чистый сосновый бор на правом берегу - всегда привлекали вельчан на отдых и гулянье.

Да не только красотой природы привлекала к себе Телешиха, она одновременно являлась основным местом, откуда вельчани заготавливали дары природы: как ягоды, грибы, бамби и др.

Тришлю Врши, этот тихий и красивый уголок природы свой переживают.

Тришлюжили Северо-Печерскую ж.д ветку Северной железной дороги. С постройкой ж.д. организовались поселки. Первый поселок под названием Маньгута, а второй поселок 6^я колонна.

19^{го} Мая 1949 года по приказу треста "Союзпереваллес" была организована Вельский лесоперевалочная база. Совсем проекта вся энвойская лесобазы располагались на реке Вага и ее берегах на местности Телешиха.

Первое время место жительства и служебные помещения располагались в поселке Маньгута в лавочках, которые окружали стороной железной дороги.

Коллектив рабочих создавался за счет орг. материала.

а) Строительство промышленных объектов и жилищного фонда на договорных началах

было передано "Севтранспрою", а сырой шельф
ж.д. путей Загелсу-22.

Лесобазы снабжала поурядкишюк, технической
документацией, всеми необходимыми сырой ма-
териалами и осуществляла технический и фи-
нансовый контроль за сырой шельфом.

В феврале месяце 1949 года лесобазы начала
выгружать сырой шельф Телешихи на правый
берегу Ваги. Нада было гасишюк теришо-
ршию по сырой шельфу гасишюк обье-
ктов и одновременно заготовить сырой шельф
и пиловочник для своего сырой шельфа.
Заготовили необходимого лесоматериала для
сырой шельфа, 5000 м³.

В 1950 году лесобазы гасишюк к выгрузке
древесины из воды. В основном брали сырой шельф
и пиловочник - необходимые для своего сырой
шельфа. Выгрузка производилась лебедками
1711-5. Место выгрузки и складирования древе-
сины было выбрано на правом берегу Ваги,
где гасишюк предусмотрено сырой шельфу
плотина.

Мужский сортимент нада брали из моря, шед-
шего по Ваге в Вазюсюю запомь. Для этого
ставились крют воше инвайорши буржи на
подобие продольной запоми и с головни крюка
брали, из шедшего моря, мужский сортимент,
заготовили в крют и подавали в выгрузочные
горюк по лебедки.

Выгрузили древесины из воды в 1950 году 5000 м³.
Работали на выгрузке две бригады:

- Бригада Тогова, Сергея Анановича и
- Бригада Блохи Ивана Дмитриевича.
- Машер выгрузки Тамилеев Иван Александр.
- Машер стайва Мокнашюк Иван Васильевич.

1951-1952 годы - Выгрузка древесины всяев теми же способами и методами, что и в 1950г. Изменился лишь вид, что экватория выгрузки была переинструментирована по течению на 50 м. Планы выгрузки составились, исходя из потребности по сибирскому лесобазе.

В 1951 году было выгружено - 7000 м³

В 1952 году — " — — " — - 10000 м³

С 1949 по 1952 годы "Севлестрансстрой" было построено: Строительных объектов - цехов, цех деревообработки и столярный, деревянное строение 1, 2, 3, 4 трансформаторов, загоны для генеральной план и сортировочную с их береговыми креплениями. Готовили фундаменты под элементостанцию и кабель-канал. Построили девять брусовых одноквартирных домов. Собрали щитовых домов - 8 квартирных оуш, 4-х квартирных - 2, одноквартирных 15. Построили гудронный дом где разместим клуб и школу.

Тарел - 22 оказался несостоятельным погрузчиком. Проложили же д. путей один километр и на этом прекратили работу.

Руководящий и инженерно-технический коллектив работал на лесобазе в эти годы.

Директор - Шаповал И. П.
 Т.п. инженер - Борисов Ф. В.
 Зам. глав. инж. - Попов С. И.
 Т.п. бухгалтер - Умняйлов С. Е.
 Глав. тех. охр. - Ефимов А. Т.
 Глав. отг. наур. - Ушаков А. И.
 Экономический глав. - Попов В. И.
 Секретарь маш. Токмолова Н. Н.
 Машинист бурки Шенгерялова Е. Н.

Мастер слова - Москвитиним И. В.
 Жакетер года 1942. - Тамтеев И. Н.

Трудностей много встречалось на пути строительства, лесобазы, в эти первые послевоенные годы. Своей переживали трудности с транспортом. В основном имелись одна газогенераторная автомашина и лошади.

Трехосными грузы: оборудование для электростанции - котлы грам-6, такелаж для крепления загоны, кабель - 1/2 т, комплект для трансформаторов - лебедки, цепи, троса; цитовые дрота и другое оборудование.

Сгружали все грузы с ж. д. транспорта в 4 тундры. Из тундры надо доставить на строй - площадку. А как доставить?

Тогда было не только транспортной техникой, но было и проезжей дороги.

Вот один из характерных примеров.

Посылали ж. д. вагоны с оборудованием для кабель - круга, но в том одно место. Начинается разгрузка вагонов.

26 человек рабочих удерживают в вагонах снег и покатки по земле до места, куда должен быть уложен груз. Прикрепляются веревки к грузу на развесах и груз в 20 тонн стучат с вагонов вручную при помощи веревок, снег и покатки.

Там же действовал и разгрузка на транспортные суда. А транспорт надо было где то разместить в т.ч. своего трактора не было.

Еще один пример, относящийся к транспорту. Необходимо срочно подать автомашину в связи с поездкой.

Шофер Мигунов, получив распоряжение

Быстро ночевали газогенераторную,
 Рачочевский.

Завелось.

Поехал.

В нашей комнате - быстрое погасло.

Там бы оно и было, если не горело.

Эх, уже эта несчастная гора!

Газу у газогенераторной только до колхоза хватало.

Остановились.

Мигура, шуршит газосваркой.

Не идет.

Злился Мигура.

Разгоряченное хочется выколотить.

А она никак идти не хочет.

Опять шуршит газосваркой.

Не идет.

Тут уже взрывается Мигура.

Хватает заводную ручку и бьет машинку по набивке.

А крику, шайку!

Все там же съездили.

Потом в три часа выехали 15 минут.

Много было трудностей и технического характера. Вот например такой случай.

Ночью трогались на правый берег Воево

под основной лентой генераторной заграды,

проехали 200 м. с 4-м ответвлением и вдруг

неожиданно мойкнулись на ночевку на

бульваре. Прокопали с трудом траншею, закрепили

ее бока и дно, а на завтра все сравняли, как

и обычно траншею.

В таких случаях приходилось связываться с Москвой т.к. трест "Сюзперевалов" находился в Москве. Трест выслали представителя из проектной организации "Сюзперевалов".

6.
тремя" и только тогда решившись бороться о
продолжении начатой работы.
На разрезании вот таких борцов требо-
валось время 2-3 месяца, а иногда и полгода.

У подгрядки "Севлестранстрой" не оказалось
достаточно квалифицированных специали-
стов, которые бы могли вести стройтель-
ство таких объектов, как электростан-
ция, монтаж кабелей трасса. Да и строи-
тельство менее сложных объектов - турби-
ногенераторов, газопроводных цехов велось тех-
нически безграмотно.

Готовили котлован под основание электростан-
ции гравитационной. Это котлован переде-
лывали три раза. Тянулось эта работа
2,5 года. Там ничего и невозможно сделать.
И только когда пришел на стройку
специалист Сергеев Михаил Логанович, то-
гда строительство пошло успешно!

Базиса там же как и подгрядки "Сев-
лестранстрой", в своем руководстве была
месьма в осуществлении контроля над
подгрядками. Главной им же Борисов ?
Федоре Викентьевич по специальности ин-
женер строителя, а не инженер строителя.

Коллектив рабочих на лесобазе создавался
в основном за счет бригадиров, завесенных
из вне области. Из них оставались на лесобазе
единицы. Много было таких которые
придут поучаствовать все что им положено
по договору бригадиров и уезжают.

Были из них и такие, которые не уезжают,
и не работают. Воруны, пьянствующие, хули-
ганят. Нарушают общественные порядки
не только на лесобазе, но и в близ на се-

земельных участках и в городе Вельске.
Часто слышалось в народе выражение
"лесобазовская болота".

Там же получал коллектив поощрение за
счет освобожденных из лагерей 6^{ой} колон-
ны.

Привозили на лесобазу и такие которые
искали "дешевой рубль". Но там на лесоба-
зе долго не задерживались. Стояв на лесоба-
зе, ознакомившись с обстановкой, переходили
в тульский коммунальный. Там как там
заготовка была в два раза больше чем на
лесобазе.

Всего лишь низкая оплата труда, видела на
текущее надров в коллективе. Условия жи-
зни были тяжёлые. Жилища в большин-
стве шитовые дома, деревянные доски,
бани общественной работы, лишь кто где
есть. Везде магазинов было по передвиже-
не в том и другом поселке. Нужнее всего,
что в обоих поселках не было ни одного ко-
лдуха. Были попытки копать колодезь, но
приходили к плачевным результатам - ней-
пейшевой вода.

Поселок на улице Троимшиной пользовался
водой с реки Ваги, ходили за полкилометра.
Но поселке за м.у. землей, как жила в бо-
лоте, так болотной водой и пользовались.

А

8) В 1953 году 16^{го} Мая коллектив лесобазы переосвоил радостное событие - впервое были поставлены на воде, генеральная загрузка. Много было волнений, как выдержит береговая уйма. Три похода обошлось все благополучно. Ставим загрузку погрузочной командой главного инженера лесобазы Борисова Федора Венедиктовича, мастера склада Мохомыкина Ивана Васильевича, в присутствии всех мастеров, Вельского главного ученика Клепущина Павла Васильевича, главного инженера треста "Соловьевские" Жукова Глеба Афанасьевича.

18^{го} Мая посылается сортировочную загрузку. 23 Мая был послан сортировочный коридор и поведет к трампогортю № 2.

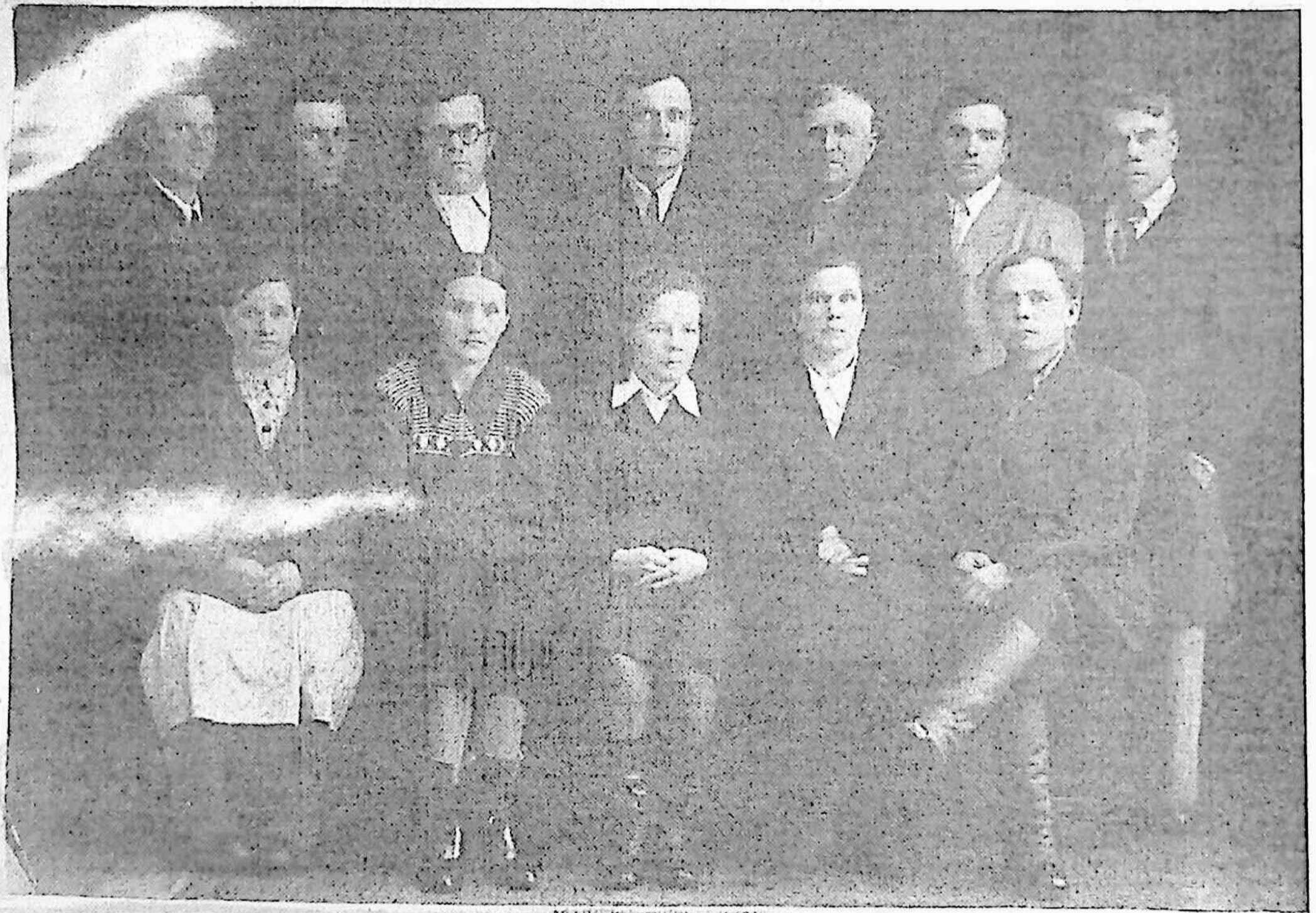
24^{го} Мая были выкачены трампогортю № 2 гребные бревна на основную базу лесобазы. Пошли на 1^ю и 2^ю секции. Выкачали трампогортю 13000 м³ и 5000 м³ плавучими для пилорама.

На трампогортю производила выкачку бригада Тмуценко Гр. Павл., а на плавучей бригаде Богова Сергей Ннт.

Мастера выкачки Клепущина Ен. Ал., десятники Черепанова Нина, Дербина Соля. Основной коллектив незаметно на выкачке древесины из воды, был передан "Севлестранстрой" на строительные работы лесобазы.

В 1954 году выкачивали древесину из воды трампогортю № 2, плавучими уже не пользовались. Выкачали 10000 м³ плавучими диднейром от 18 см. и до 24 см., для своего строительства. Работала на выкачке бригада Тмуценко Г. П. Бригада собрана из 10 человек - Зеновский Н. Н., Баракшин А. Т.

Партийная организация Вильской
 лесобазы треста "Совхозлесхоз"
 Июль 1954 года.



Слева на право в первом ряду:

1. Сташиков Иван Трофимович - плотник.
2. Лютинков Андрей Дмитриевич - тракторист.
3. Аймушев Николай Федосеевич - рабочий биржи.
4. Мурашов Александр Иванович - маляр м. д. п. р.
5. Москоткин Иван Васильевич - маляр бригады.
6. Федосеев Павел Николаевич - шофер.
7. Шешурган Анастасия Николаевна - каменщица.
8. Бударова Серафима Александровна - рабочий биржи.
9. Ширшайнова Екатерина Александровна - маляр биржи.
10. Усаева Валентина Павловна - зав. дейсадом.
11. Озерская Евгения Николаевна - зав. складом.
12. Кухарин Владимир Федорович - кузнец.

Чашинов Хамзе, Баме Н.Д и др.,
 эта бригада выдвинула мужской сортимент
 в сортировочной загоме, доставляла по сорти-
 ровочному коридору к транспортеру, выка-
 тывала и укладывала в штабеля.

В этом году выкачивала экновальор 86^{го} пре-
 ста мильметра. Силой экновальор ни-
 жее сортировочной загомы в 100 метрах.
 По этому на сортировочной загоме было
 три ворот. Одни ворота к экновальору
 86 трасса, вторые к транспортеру лево-
 базой и в третьи ворота прогустыми дре-
 весиной вниз по Баге.

1953-1954 годы это годы бурного строи-
 тельства, на лесобазе.

С первых дней строительства, под руководством
 "Севлестранстрой" во главе директора Венчу-
 гова И.П., на лесобазе был организован строй-
 участок. Начальником строй участка на-
 значен Семисов Ф.Н., мастера - Макафеев С.,
 и Комовалов Г.И.

В начале 1953 года на участке строй участ-
 ка, обновляется и добавляется.

Начальник ст.уч.ка. Петров Алексей, Александр.
 Прораб ст.р. электр. Серого Илья, Логанович
 мастер по монтажу каб.пр. Годун Ф.И.

мастер по электр. Мухомин Фед. Ив.

мастер по дорож. Макашинов Ив. Сев.

мастер по монтажу ст.р. Комовалов Г.И.

Этот коллектив ^{руководил} всеми работами в строи-
 тельстве лесобазы. Таким образом строительство глав-
 ных объектов базиса, а именно кассы
 грамотно и качественно.

Были и трудности в строительстве, но
 они преодолевались своевременно, не

задерживая строительства.

4 года доставали ж.д. рельсы, стрелочные переводы, прокладки. Доставить не смогли. Только за меньшим стройматериалом для ж.д. путей погрузили 20 тонн стали несо-
стоятельными погрузками.

Стройучастком "Севлестранстрой" во главе с товарищем Петровым К.А., доставили рельсы, стрелочные переводы, прокладки, косяки. Вероятно все эти стройматериалы уже бывшие в употреблении. А производство шло было организовано на месте.

И вот в результате упорной, энергичной деятельности стройучастка "Севлестранстрой" за два года с небольшим были подготовлены работы в энергостроительстве.

19^{го} Мая 1955 года, по плану, в эксплуатацию
Электростанции с тремя котлами 20 т/ч.

23^{го} Июня 1955 года по ж.д. путями лесовозы, вагоны перевезены ж.д. вагоны на грузосемные лесоматериалом - всегруженными из реки
Волга, Вельской лесовозой.

27^{го} Мая 1955 года, по плану, на свои пути
Фермы кабели кранов.

10^{го} Июня 1955 года, трамстортеж №1 при-
ступил к выкатке древесины из воды.

1^{го} Сентября 1955 года, новая школа при-
мло. учащихся.

В 1955 году камторга песобазы переселена в помещение построенное специально для камторга песобазы. До этого камторга размещалась в разном помещении и имела свою резиденцию 4 этажа.

В этом же году были открыты детский сад, столовая.

Октябрьские торжества встречали в новом клубе.

Несмотря на темпы строительства, жилищно-коммунального хозяйства. Начали строительство восьмипятиэтажных домов по улице Льва-Толстого и Тесочной. Строили общественную баню.

В 1955 году лесобаза получила государствен-
ный план выкатки срезесими из боча в коли-
честве 50000 м³. В мае месяце транспортер №2
выкачал 1581 м³. В июне выкатки в механизма-
цию транспортера №1.
Работа транспортеров в механизме 1955 г.
по месяцам видна из следующей ведомой таб-
лицы.

Месяц	Тпр. №2			Тпр. №1			Всего		
	отр. м/сч.	выкат. м ³	но. м/сч.	отр. м/сч.	выкат. м ³	но. м/сч.	отр. м/сч.	выкатка м ³	но. м/сч.
Май	11	1581	144	-	-	-	11	1581	144
Июнь	48	9427	197	25	4000	160	73	13427	183
Июль	54	9948	184	49	8866	180	103	18814	182
Август	34	7531	221	34	6886	202	68	14417	212
Сентябрь	21	4652	221	7	1000	143	28	5652	204
Октябрь	12	1946	162	12	1975	164	24	3921	163
Всего	180	35085	194	127	22727	180	307	57812	188

В 1955 году были проведены первые 6 вагонов по
грузке на 2-ю транспортеру 5-й секции корот-
кое плечо. Грузили первые вагоны бригада Тру-
щенко Т. П., десетник Неймарово. М. В.
Это событие вызвало торжественное масшо-
вание коллектива, биротси, погрузочные вагоны
проводками всем коллективом.
В июне месяце подготовились вагоны на всем тран-
секции 2-го транспортера к короткому плечу.
На данном плече найден дрова, пиловоч-
ник для пилорамы и сырой лес для своего
строительства.
Погрузка отделена от выкатки. Создана бри-
гада грузчиков.

На втором транскортеже на выкатке бригады Гущенко Г. П. и Беденского Н. Н., работа производится в две смены. На первом транскортеже работа бригады Мамова В. Н. в одну смену.

В апреле месяце 1955 года лесобаза из ведомств треста "Солозперевалмис" переходят в ведомство треста "Двигостлав".

Трест "Двигостлав" производит перевозки в других странах вно управленческом аппарате.

Директора Кваскова, Я. В. заместителем директора Ероханаев М. И.

Главного инженера Борисова Ф. В. заместителем главного инженера Дроздов Н. С. Райком партии возглавляет инструктор райкома Швима Н. С. его избирают секретарем партийной организации. Председателем рабочего комитета избирают Рогозин А. Т. Основными работниками являются на своих местах.

Механик - Любов В. И.

З. бухгалтер - Стрельцов Н. В.

Ст. мастер рейда - Мохнаткин И. В.

мастер рейда - Валов Н. К.

Ст. мастер бирожи - Кимурин Е. Н.

мастер бирожи - Кимурин В. П.

8) Производим перевозки у кооператива "Севлестрестрой". Инженерами строителем, а организовали Шангаловское СМУ. Находящимся СМУ называем Кимовский Т. И. бывший нач. стройучастка Петров Н. Н. называемся главным инженером Шангаловского СМУ. З. бухгалтер Усаев Н. П.

1956 год. Жизнь и работа на лесобазе идет своим чередом. Шангайское СМУ достраивает основные строительные объекты. Начинаясь строительство новых объектов - домостроительного комбината, лесозавода, переименованного для строительства плотин и других объектов.

В этом году из верховья Ваги поступило сырья 520 т. м³. Из них 100 т. м³ выкапывают лесобазе, 100 т. м³ выкапывают пускельским лесхозом и 320 т. м³ должны пройти мимо Ваги в Вагжескую загань.

Здесь тут произошла незначительная ошибка. Когда было пропущено 320 т. м³ и только тогда, случилось загань. Этого не сделали. Только прошел ледоход поехали загань, не пропустив мимо одного кубометра. Все 520 т. м³ прошли в загань. Также набрался громадный, а разброска только ручная.

Чтобы взять из загань 320 т. м³ древесины, годится в сортировочную загань и пропустить мимо - потребовалось большое количество рабочих, значительная сумма средств и нужно все собрать все сроки схода по Ваге. После окончания заганей, сортировочного парадорога - невозможно переключиться к выкапке 10 дней. Сейчас высокий уровень воды, течение быстрое - невозможно бревно усадьбы в шель и подать на работ трюмпорттера. А за эти 10 дней можно было пропустить мимо все 320 т. м³.

Верно, на годичном годовом, "Послеми-людей наемными". Там получилось и на лесобазе в начале ноября.

И ноября готовились срочно, Подготовили и работы 3^й трюмпорттер, он будет наемный

вод шпанделевую лебедку. Будет работать три трамстортера, 1 и 2 трамстортера в обе смены, а 3-й в одну смену.

Укомплектовали бригады полностью. На первом трамстортере бригады - Ламова В.Н. и Кингимова В.П., на втором трамстортере бригады Глушенико Г.П. и Беденского Н.Н., на третьем трамстортере бригада Тлетюкина И.П.

На подаче древесины от сортировочной загоны до выгрузочных агрегатов рабочей бригады Преображенской П.П. и Тюмомаревой Г.

На разборке пила в генеральной загоны и подаче древесины из сортировочной загоны в коридор и пропуске древесины вниз по Ваге рабочей бригадой Камского В.И.

На погрузке древесины в ж.у. вагоны работает бригада Кошарова, Н.И.

Настройка у коллектива хорошая. Работами производимыми, охватываемы.

Работа трамстортеров по месяцу и в целом за новизацию 1956 года видно из нижеприведенной таблицы.

Месяц	Тпр. №1			Тпр. №2			Тпр. №3			Всего		
	отр. ч/е	выпущ. м ³	но. ч/е	отр. ч/е	выпущ. м ³	но. ч/е	отр. ч/е	выпущ. м ³	но. ч/е	отр. ч/е	выпущ. м ³	но. маш/ед.
Июль	14	2114	151	7	1164	166	6	483	80	27	3761	140
Июнь	46	10792	234	45	10519	234	30	2361	78	121	23672	195
Июль	49	14593	297	42	12599	300	23	2236	97	114	29428	258
Ивгунь	40	11855	296	39	11432	296	18	692	38	97	23979	247
Сент.	25	7916	316	27	8243	305	19	2330	122	71	18489	260
Окт.	17	5110	300	18	4496	255	13	1597	123	48	11203	233
Всего	191	52380	274	178	48453	272	109	9699	88	478	110532	231

В течение навигации много пришлось бороться трудностей. Рабочие на 80% впервые работали на выкатке и отлаве. Выгрузочные механизмы с дефектами, что немало тормозило в работе. Содей приходилось сменить скимайль с выкатки и пути взамен за лесом, т-к бригада, на разборке гонжа не всегда справлялась и особенно плохо было с подачей древесины когда дули западные ветры. Но все трудности были преодолены и навигация закончилась успешно.

Ведет это к перевою навигации, когда Вельская лесобазы вошла в строй действующих предприятий.

1957 год. План выкатки 360 т. м.³

К навигации была трудная подготовка. Обваливая в работе трамспортёры № 1 и 2, выявилось много дефектов. Не ликвидировав дефектов, продолжать работу не будем. Это очень сложная и трудная работа. Подведочные куски оказались очень слабыми, лебедки и тросы не имели устойчивости, поэтому без конца цепля лесоматом сзади с зубьев звездочки, ломались оси редукторов и передающие шестеренки.

Слизни поставлены кружелем диаметром 14 см, из за таких слизней рабочим невозможно работать на сбросе.

Локация поставлена очень ойного, сбрасываемое бревно не падает, а катилось по гокалам. Лока катится бревно с высоты 5,4 мт., оно несколько раз перевернется и упадет не на голову шпала, а когда как. Создавалась трудность и опасность для рабочих, работающих на раскатке шпал.

Организация на трампортёрах поставлена

из железных уголков, без учета расейонок между стойками для постановки вагонов и распределения шпалел.

Почвы с реки очень крутые и с переломками. Идутые бревна, по толкам почвемал скользким и подламь обрало. Особенно сосновое да пихот коремое бревна, - не возможно подемать.

Создавалась большая авария, между хобото-выми мусами, это оуно, а второе - рабочим, подалоуши на хобот очень оглаемо работате.

Все вышеперечисленные дефенции ликвидирова-ны в период погройовки и навигации 1957 года. Особенно хорошо работами на переднем т-е на ликвидацию дефенций - туганогортергов-но-тими Томскими В.А., Бдемский Н.А., Булев Н.Т., Бомь Н.Д., Негуров Н.П., Кичишинов В.П. и др. Слесаря - Коротаевский И.С., Романов В.Н.

Бирюка погройовлена, и открытено навигации. Залгами поспавлены, оставалось поспавить со-ретирговочную сеть. И вот 23^{го} Агрезь вмеза-гемо подемал медвальной угровем воды на Ваге. Сдело с берега, обижешийше ставвинок и цем-ном езо, утауши. Сдело погезжий деревям-ный ^{мост} мезез Вагу и перевернуло его. Подем-воло туганогортергов, водонасосную сеть, мило берега, влешах крешетий залгамей. Трои дни боролсь со ейошей.

Перед началом навигации организовалось три участка:

- 1^{ый} участок 1,2 туганогортергов мастер Шмаков В.И.
 - 2^{ой} участок 3,4 туганогортергов мастер Кичишинов Е.А.
 - 3^{ий} участок 4^{го} тупина мастер Журавлева Н.В.
- В этом году ликвидировали тресот минам-сирол вонкойну древесина из Ваги.

В новобитово 1957 года выкапывали:

1-участок - 155 т. м.³

2-участок - 42 т. м.³

3-участок - 175 т. м.³

Всего - 372 т. м.³

Новобитово закончилась успешно.

Все капитальные сооружения убраны и приведены в порядок.

Грузчики приступили к выгрузке сезонного запаса древесины на длинных плечах трактор-поездов. В коопу новобитови путем в организации цеха, где организовали двухамбурную работу по разделке мелкой валяной древесины из шпалелей, на шпалелевальных ленточных станках в новобитовский период. На протяжении за новобитово выполняемое долготы, разделывали балансовые пилами на шпалели и тарную древесину. Остальные рабочие которые освободились от выгрузочных работ переведены на строительные работы.

Всегда отметить, что в Новобитово месяце 1956 года произошли некоторые изменения на песочной базе.

Первое то, что директором песочной базы Бронниковым, М. И., освобожден от должности директором. Директором песочной базы назначили Семушкин Д. Н. Второе - Подгрудчик строительная песочная база, "Северная промышленная", прекратить свою деятельность как производящая.

Третье - Организованное в мае 1955 года Шанга-льское СМУ ликвидировано.

Все строительная песочная база ведены сами, хозяйственными способами.

Организовали при песочной базе стройучасток.

Работники стройучастка имени Орлов В. И.

Работники стройучастка Нестеров Терентий Ив.

Можайера - Коновалов П. И., Сташков И. П., Мамонтов И. С.

защиты:

В 1956-1957 годах строили перемычку на реке Вага для сиройшельского плотина, одновременно готовили и саму плотину к пуску. Строили три цеха домосиройшельского камбината - деревообделочной, сушильной, сборочной и присыпками к сиройшельскому заводу большого лесозавода. Строили завод, Трехпоясам сиройшельские 8 квартирные дома по улице Льва-Толстого, по Тесочной и двух квартирные по Трехпоясам.

Объем сиройшельских работ большой, трудился большой коллектив сиройшельцев. Лесобазы после окончания новгородки, все что было возможно переманила на сиройшельское.

1958 год. О коллективе.

Нам создавали постоянный кадр рабочих на лесобазе в первые годы существования лесобазы, уже описывалось выше. Также создали коллектив постоянного кадра рабочих несколько изменилось. Если раньше создавали коллектив, почти полностью через бригады из вне Архангельской области и частично из освобождающихся из зоны чести с 6^{ой} колонны. Но позже наши другие кадры, из которых стали составлять пополнение на лесобазу.

Большое количество пришло - из постоянного кадра Жуванского и Вадского лесопунктов т-к в этих лесопунктах сократился объем лесозаготовок.

Помимо шведских внегрузочных и перегрузочных работ т-к в микромасштабе, которые работали на экскаваторах лесобазы, коллектив почти

полностью перешел на лесобазу во главе с начальником Коммунальщиками Нрс. Тр.

цм:

После прекращения строительных работ на лесобазе, коммунальщиками "Севлестранстрой", постоянный наряд строителей полностью перешел на лесобазу.

В 1958 году Вельский стал участником по Ваге до лесобазы, прекратил свои полномочия, постоянный наряд строителей, полностью перешел на лесобазу.

До 1958 года Вельский стал участником передавал древесину лесобазе в процессе выкопки на агрегатах, для этого держал шпайлы хорошо подготовленных - десятников. Тогда же стал участником прекратить свои полномочия, шпайлы десятников перешел на лесобазу. Бригаду древесины лесобазы стала производить на лесопунктах.

Вли в коллектив лесобазы из местного населения - ребята вернувшиеся из армии, окончившие десятилетку и технику.

Таким образом создался большой, сильный коллектив. Тогда отметить, что коллектив очень разнообразный во всех отношениях, еще не сработавшийся. Такому коллективу требовалась умелая рука, которая бы держала коллектив на должной высоте.

6

Состав и количество партийной организации:		их.
1. Коммунист Ярс. Гр.	замполит.	
2. Семенов Д.и. Александр.	директор	16
3. Сталинков Ив. Гром.	мастер сироты	
4. Глобов Петр Ал.	работчик биржи	.
5. Нохкайтким Ив. Вое.	мастер рейда	п.
6. Журавлева Н. Вое.	мастер биржи	..
7. Шаманов Вий. Ии.	мастер биржи	2-
8. Кимчинова Е.Н.	мастер биржи	сб
9. Хурским Вл. Фред.	кузнец	
10. Плотников НН. Дм.	торг. орг. сис.	
11. Гусевской Вен. Ии.	зав. каучуком	2-
12. Озеруком Евг. Ии.	зав. смол.	б-
13. Георгиев Ии. Фред.	сиделе.	
14. Розов Ии. Гр.	десятник	
15. Земовской Ии. Гей.	зав. школой	
16. Мамова Ии. Ив.	учитель	а-
17. Павлов Ии. Вое.	зав. м. г. публ.	ш
18. Шаповал Ив. Сем.	нач. электрост.	с-
19. Фрешиков Ии. Вое.	шофер	
20. Амиуфьев Вл. Фред.	комендант	
21. Амиуфьев Ии. Фред.	роб. пожарной охраны	27 204
22. Журавлев Бор. Дм.	фельдшер	
23. Коргойшевский Ии. Ст. Александр.		-

е

;

а,

27

но

и-

и

-

и

Хорошо работает комсомольская организа-
ция под руководством секретаря Розина М. Мих.

Рабочий комитет возглавляет стенографистка
Мих. Фед.

Зав. клубом работы Утеминова, Мар. Мих.,
хороший организатор и инициативный работ-
ник. Часто ставилась самодеятельные вечера.
Живо еженедельно. В клубе всегда было много
людно. Три клуба в этом году организовались
библиотека, библиотекарка Гинришова, Т. В.

Все эти организации и силами той силой, ко-
торая держала коллектив на должном уров-
не.

Формируя лесобазу во главе с директорами
Самушиным Д. Н. делала все возможное, а иногда
и невозможное для того чтобы коллектив жила
в нормальных условиях и чтобы видел перспек-
тиву лучшей жизни на долгие годы.

С приходом Самушина Д. Н. к руководству сразу
же увидел насущные нужды коллектива и совсем
энергично взялся удовлетворить эти нужды.
Первое что он сделал, это то что обеспечил
людей питьевой водой. В ней ходили за водой
на реку в громадном поселке, а в поселке
за неглубокой гилы болотную воду. И вдруг
получилось сколько метров колодезной воды,
между пяти 30, пятидесяти метров,
второе разрешение выгреб с болот. За три ме-
сяца построили общественную баню. Хотя она
была не совсем удобной, но и такой все бы-
ли довольны.

Третье - магазины из передвижных premises
в специальные помещения. Ряд других меро-
приятий было проведено, но улучшить жизнь
коллектива.

Все делалось, возможное, для того что-бы
людям жилось хорошо.

Вот такой пример.

Рабочие биржи пользовались для питья речной
водой.

Самуилом Д. Н. приказом поставили достаточное
количество, что-бы все время на бирже была
чистая вода. А для холодной воды были
приобретены специальные бочки, в которые в зем-
лю, сами что-бы вода не нагревалась от солн-
ца. Держали специально водовоза, который
брал воду в колодезе и развозил по бирже, на-
полняя бочки и бочки.

Люди видя о них заботу, старались работать
отлично.

Ты бы о нем и слышал.

Работники хорошо дружили.

На первом торговом пункте, рабочей командой
малодежской бригады, бригадиром
работал сам бригадир Сергей Сергеевич командо-
вской организации Гоголин Н. М.

У него одна рука, но с помощью всегда на-
трудный участок работы и с ним справля-
лся отлично.

Слесаря коммунист Коротавский И. С., командо-
вец Романов В. Н., обслуживали 4 торговые
пункта и разделочный цех, причем два торговые
пункта работали в три смены, три торговые
пункта и разделочный цех в две смены.

Они обслуживали вдвоем все смены.

Трудятся - ночи не спали.

Таких примеров - самоотверженного труда
были сотни.

1959 год. План выкатки 500 т. м³

Подготовительные работы к мобилизации проведены успешно. Возвраточных механизмов достаточно, что бы выкатать 500 т. м³.

6 трамвогортеров, 3 экскаватора и бкми все грузосылки пустить в эксплуатацию на весь круг. Бкми грузосылки пустить в эксплуатацию по мере необходимости. Месобаза имеет все необходимое, что бы освоить план в 500 т. м³.

Коллектив к этому времени сложился крепкий и в полном количестве. Например привели сильный состав бригаду 1^ю участка на выкатке.

1^я бригада

1. Невзоров Ген. Вое. бригадир.
2. Горбунов Н. П.
3. Верещагин Ганф. И.
4. Каверинков Вое. Н.
5. Сухомаевский Вое. Вое.
6. Мартынов Пав. Фед.
7. Селезнев Век. Дюв.
8. Сергеев Сем. Тр.
9. Мазин Марко Ув.
10. Високих Ник. Нф.
11. Шилов Век. Иван.
12. Бурцев Век. Сер.
13. Макаров Евг. Вое.
14. Трейбман Век. Сем.
15. Завосткин Ан. Вое.
16. Зайко Д. И.

2^я бригада

1. Кремлевский Вое. Леон. Бриг.
2. Окосов Век. Ник.
3. Кошмичев Тр. Тр.
4. Медведкин Мих. Д.
5. Яшин Иван Степ.
6. Дюв Кошмичев Ант.
7. Тозда Тр. Трейр.
8. Майисов Век. Ув.
9. Бугаева Вал. Павл.
10. Камышев Мих. Павл.
11. Дюв Голов Ув. Фед.
12. Тюков Сем. Ефим.
13. Могучин Вл. Ал.
14. Гоша Тр. Сп.
15. Бутаркин Ув. Евг.

3^я бригада

1. Трахтисов Век. Дюв. бригадир.
2. Рогочев В. Д.
3. Сивачин М. Н.
4. Школьников Н. Е.
5. Обгизцов Б. М.
6. Рогочев И. П.
7. Серенов Н. А.

8. Макаров В. А.

9. Школьников В. В.
10. Васнин В. Д.
11. Опалихин Н. П.
12. Усов Н. В.
13. Рогочев Ф. О. С.
14. Тамеев В. Д.
15. Аглоцкий Н. С.
16. Фетисов В. П.
17. Мичкина Н. М.

4^я бригада.

1. Кухаренко Ф. П. Бригадир.
2. Яковлев С. Ф.
3. Яковлев К. Ф.
4. Кадомов В. И.
5. Биринин С. Г.
6. Степанов В. И.
7. Козлов Н. И.
8. Теневской И. А.
9. Белых В. В.
10. Подыгин В. Е.
11. Соков В. И.
12. Елисеев А. П.
13. Селушин И. И.
14. Бевз С. А.
15. Тихило Е. М.

6^я бригада.

1. Сухановский Ген. Бригадир.
2. Мунгу И. В.
3. Бондарь В. И.
4. Савченко И. С.
5. Сотничук С. Ф.
6. Шуртов В. В.
7. Кузнецов В. П.
8. Тубочкин И. А.
9. Грошин В. П.
10. Кулаков В. И.
11. Тренбаев Д. М.
12. Боров В. И.
13. Шургухин Л. П.
14. Мишуров П. П.
15. Боречалов В. И.
16. Прохоркин В. П.
17. Шуртова Н. П.

5^я бригада.

1. Тюттов П. И.
2. Сафоновский К. А.
3. Кожанов Л. И.
4. Подыгин Л. И.
5. Биринин А. С.
6. Макаров Ф. В.
7. Гамма Ф. В.
8. Тюмолов И. И.
9. Дроздов Е. П.
10. Шведов М. И.
11. Тогов С. А.
12. Макаровский Н. И.
13. Манганов Р.
14. Стрелков В. С.
15. Усаева Н. В.
16. Мунгу М. И.

7^я бригада.

1. Александров В. П.
2. Воронцов В. И.
3. Дроздов И. А.
4. Подыгин Борис.
5. Кожанов Николай.
6. Теревеу П. П.
7. Терехов Дмитрий.
8. Тихинов Валент.
9. Сидоркин И. А.
10. Хонин Григорий.
11. Шуртов В.
12. Тогов Александр.
13. Кучеров В.
14. Новиков Владимир.
15. Давыдов Дмитрий.
16. Мунгу Борис.
17. Рудков Н.
18. Грошин В.

8^я Бригада.

1. Толмачев Сем. Вас. Бриг.
2. Скрябин Миг. Ник.
3. Федяев Мик. Ив.
4. Трушин Ив. Дм.
5. Толмачев Ив. Фед.
6. Рождественский Вас.
7. Шевлев Ком. Ян.
8. Толмачев Н. Ян.
9. Цихоцкий Ив. Ив.
10. Нифомтов М. Фр. Н.
11. Симшин Ив. Н.
12. Хухрим Вл. Ян.
13. Фокошин В. Ян.
14. Захаров Ив. Дм.
15. Толмачев Аф. Вас.
16. Зоборо.
17. Сергеев Н. Н.
18. Горюнов В. П.

9^я Бригада.

1. Рогозин Ал. Мих. Бригадир.
2. Шведов М. И.
3. Булыкина Тр.
4. Токотимова Я.
5. Немодова З. Я.
6. Дроздов Е.
7. Черков Ник.
8. Воробьев В.
9. Трушин И.
10. Подым В.
11. Новалев Л.
12. Шамгалев Р.
13. Васкин Вл.
14. Тамкин П.
15. Марков
16. Емельянов Иг. Ив.
17. Тарасов Ф. Е.
18. Друговской Н. Я.
19. Туховой И. Я.

Обслуживающий

1. Филиппова Е. Я.
2. Шипова Н. Н.
3. Толмачев Е. В.
4. Поздеева З. Е.
5. Подосенова Р. Е.
6. Рогозина О. Н.
7. Сашина Ольга
8. Аршиповская Н. Т.
9. Плутыкина Е. И.
10. Рогозина В. Фр.
11. Нелемова С. П.
12. Торофимова А. Т.
13. Левченко Лилия Фр.
14. Лулева Л. Н.
15. Подымкина Т. Пр.

персоналом.

- майор участка
 десятник сены
 десятник сены
 десятник
 десятник
 десятник
 десятник
 десятник
 десятник погрузки
 десятник
 десятник
 десятник погрузки
 десятник погрузка с водн.

16. Кузнецова З. А. десетник - подача с водн.
 17. Розина Н. А. десетник - подача с водн.

Мото/шест:

1. Кимшикова З. В.
2. Баранова Л. Д.
3. Вильямова Л. Е.
4. Творилова Н. И.
5. Тимошарева Е. А.
6. Магаченко С. И.
7. Куликова Н. Ф.
8. Мартынова Л. К.
9. Дурбий Т. П.
10. Соколякова П. В.
11. Соколова Л.

Точковщина:

1. Кичинова Т. В.
2. Голыкина Н. И.
3. Фредев Н. И.
4. Мосеева П.

Слесаря:

1. Рамаков В. Н.
2. Коротаевский И. С.

Всего работало на первом участке.

Взломка - рабочий	-	146 человек
Погрузка	-	42 человека
Сортировка на воде	-	72 человека
Машинистов	-	1 — " —
десетников	-	16 — " —
моторшестов	-	11 — " —
Слесарей	-	2 — " —
точковщину	-	6 — " —

296 человек.

Из 188 рабочих, работающих на выкатке и погрузке - только 6 человек женщины, а остальные 182 человека мужчинами в возрасте от 18 лет и до 47 лет.

Это сила!

На сортировочной смене 72 человека все женщины, но женщины хорошо освоили работу на сортировочном коридоре.

Бригада на разборе пня и пучке древесины из генеральной заявки в соответствии, сформированная команда. За предстоящие навигации освоение в условиях и приемом работы. Во главе бригады своим опытной бригадир Хамский В.И. Руководимы работами рейда опытные мастера Шахматов И.В. и механик слесарь Валов Н.К.

В 1959 году в конце апреля месяца лесобазы из Ведомства треста "Двинасталь" переходят в ведомство комбината "Вельсклес".

Смена руководства, ставшая на головахми дел лесобазы.

Трест "Двинасталь" перед переходом лесобазы комбинату "Вельсклес", кое что из майнрайских земель передано в Шонгальскую лесобазу. Нам колхозам - был разгружен тарный цех т-к все станки переданы на Шонгальскую лесобазу, две электролебедки тл-5, автопогрузчик и др. Все это было необходимо и самой Вельской лесобазе. Было взято часть работников, а главное был взят директор лесобазы Селушин Д.А.

Селушин Д.А. безупречной организатор и квалифицированный специалист с большим производственным опытом работы. Пользовался большим авторитетом среди коллектива лесобазы.

Уход директора Селушина Д.А. с предприятия, перед началом навигации, гадудно сказался на моральном состоянии коллектива.

Комбинат "Вельсклес" назначил директором лесобазы Жорова. Пришли нового главного инженера, в лице Жорова В.С., Жоройнов Г.Н., и инженера морепроводчика Тирогову Е.М.

Новое начальство, новые горизонты.

Следует описать один печальный случай введения нового порядка.

С момента организации несоборной существовал порядок, что перед началом работы, пускай то малой или большой все равно, обязательно выписывалось маршевое задание. Особенно серьезно и своевременно выписывались маршевые задания на все виды работ с применением механизмов.

Маршевое задание давалось бригадам и по поручению бригады, бригады подписывала маршевое задание. После этого бригада, бригадир и выделенные бригады маршевое задание.

Фуров еще придерживался этого порядка. Он запретил мастерам выписывать маршевое задание, майнбиргу тем, что майн корм и расчетки. Старые кормы и расчетки не годны, а новые еще не разработаны.

Время прошло минимално. Начали без маршевого задания обещать, что кормы и расчетки скоро будут разработаны.

Проработали полмесяца, майн закрылись маршевыми (маршевые выписывались уже два раза в месяц), а кормы и расчетки новых нет.

Фуров приказал закрыть маршевые по старым кормам и расчеткам.

Еще проработали полмесяца и опять закрылись маршевыми по старым кормам и расчеткам. Новые все еще не разработаны.

Начали догонять.

Формы и расчетки готовили, майнере ждали, что им будут выписаны новые кормы и расчетки, что-бы выписывать маршевое задание - означенный бригады. Что-бы оформили так как всегда, это делалось.

Но этого не получалось.

Майнере кормы и расчетки не только не были выписаны, но они не были с ними даже означены.

4^е июня новые нормы и расценки оказались вывешены на досках объявлений на всех производственных объектах. Оказалось, что расценки снизились в сравнении с прошлогодними. Особенно снизились на первом участке 1,2,0-транскоптергах до 40%.

Ознакомившись с нормами и расценками рабочие потребовали у директора Жорва, что-бы он им объяснил - чем мотивировался снижение на 40% расценки.

Жорв кричал на участок. Разъяснил, что ранее существовавшие расценки были не справедливы - завышены. Поэтому переиспирем и ущемлены правильные. Сделаю им бригадный расчет при выработке нормы и при пере выработке нормы нормы. Рабочие выслушали объяснение. Заявили, что расценки снизились не законно и потребовали переиспиреть слово, и если произойти снижение то только законно.

Жорв ответил, что все сделано законно и обоснованно не поддается. Жорв еще не ушел с участка, как разогнали костров. На каждой рабочей со своим инструментом рассеяно около костров.

1^я смена просидела, 2^я смена пришла и тоже сидит просидела, 3^я смена повторила тоже.

И том сидели 3^е суток. Потеряно 9 тонн, 2280 чдн, 27 м/счел, 7500 м³ выработки и 2400 м³ погрузки в ж.д. вагонч.

Все эти дни велось разгромительная работа. Тут находилась второй секретарь райкома партии Рудков. Выехала комиссия из области по руководству 2^{го} секретаря обкома партии тов. Кострова Н.Н. Было проведено внеочередное заседание бюро райкома партии. Инициатива к бюро готовилась в горячих и не амальгировано.

В результате бывший директор Самушин Д.Н.

Секретаря почит организации Копышев Н.Т., председ
работнич. Воргенков М.Ф., исключены из партии.
Юров остался безнаказанным.

Узнав о таком решении, снова возник конфликт.
Но в этой раз удалось избежать претензий
работой.

Все деяния творившее на основе - стали извест-
ны Ц.К. партии.

Выехав на работу представляем Ц.К. партии.
Было проведена тщательная и всесторонняя
проверка всей истории возникновения этого
конфликта.

После проверки были вызваны в Ц.К. партии Сему-
шиным Д.А., Копышев Н.Т., Воргенков М.Ф. и восста-
новлены в партии и снова работают на руководя-
щих постах, но не на основе.

Юров с должностями директора см.т.

Все это очень глупо сказалось на жизни и дея-
тельности - молодого только, что начинающего
карьерой см.т. представит. Прежде всего
ушла всякая дисциплина в коллективе. Верно
работы выполняются выгодами мораль что-бы
заработать. Но работа шла рывками и медлен-
нокасивенной. С большими перебоями поступала
древесина из генеральной заготовки, транспорт
вынужден представлять. Об освоении кабели-
провода и т.п. мы не смеем и разговари-
вать. Не только описанием конфликтов разла-
да моральной жизни и деятельности на основе,
а главное директор Юров остался не на своем
месте. Он не мог руководить и оказался не в состоянии,
а тормозом.

Две недели древесины выкачивали вместе со льдом
горя льда поутраив на берег. 12000 м³ совсем замо-
рзшим. Выкачивали из льда зимой. Благодаря ей-
теперь удалось кое-как убрать заготовки и сор-
тировочно см.т.

Этой план была закончена мобилиция в 1959 году. Несмотря на все невзгоды первой учаском в этом году не снизили своего вывоза, как выкайки так и айгрузки. Баки выгрузили в

1957 году - 155 т. м.³

1958 году - 188 т. м.³

1959 году - 243 т. м.³

После освобождения Юрова, от должности дирек-
тора лесобазы, был назначен директором

Игудин М.С., главным инженером Туманов
В.Н., бывшего главного инженера Дроздова М.С.
отозван в командировку "Зельсклес".

Игудин М.С. решил развернуть парное производство. Основной цех на первом производственном участке, восьмью часов сменной парной цех, находящийся около участка. Силом для парных цехов готовили в Шапичине по заданию лесобазы. Все женщины по парной работе в мобилицию на сортировочной сети и учено бригадированной персоналом оставшая на зимнее время без основной работы, были обеспечены работой в парных цехах.

В Н^{ой} турине организовали химическую вывозку древесины из Низовского лесопункта. Разделывали хлысты на сортименты, сортировали транспор-
тером и айгруксом в ж.д. вагонах. Часть му-
жчин работающих в мобилицию на выкайке,
были заняты на этой работе.
Часть рабочих работали на погрузке. Работали на разделе дровяного долготы 7 балонсир-
ных пил. Разделочный цех работал в камне,
блочники, печники и другие специалисты евро-
пейки были переключены на европейское.
Весь коллектив был обеспечен работой на зим-
ний период. Текущее из коллектива заметно
уменьшилось. Три Юрова текущее была угрожающей.

1960 год.

В первую очередь подготовили к навигации 1960 года. Была проведена большая работа. Полностью подготовлен к пуску в эксплуатацию кабель кран, отработав на колесном и грузовом ходу. Кабель кран в надежных руках. Машинистом Лавров В.А. и машинистом Н.В. при отработке крана показали свое умение управлять краном.

Полностью подготовлена полностью к эксплуатации.

Подготовили раздаточный цех на базе 3^{го} транспортного. Изменили транспорт на 110 метров.

Установили лебедный транспорт на удлинителе сены - для сортировки коротья. Соорудили раздаточную площадку с четырьмя педальными механизмами и с окрестными станками Ока.

В этом году основная навигация будет работать по железной дороге на отгрузке коротья в ж.д. вагоны. Машинистом железного пути промежуточные машинисты Ив. и Соколов Н. Вас. До этого все коротье грузилось вручную, а сейчас - паровым краном.

В раздаточном цеху заменили балансовые пилы педальными. Бревно поочередно подавали вручную и пилы работали от компрессора.

Компрессорщик Васендин А.

Биржа и приемные грузы подготовлены своевременно. Очищена от мусора и пыли. Где требовалось оборудованы все грузочные механизмы. Водный рейд, ж.д. пути, так же подготовлены к навигации. На рейде и на ж.д. де-сятки машин разбиты по участкам. Подготовлен обслуживающий персонал - слесари, электрики, механики, почтовики и подсобные рабочие. Сформированы бригады на все механизмы, погрузку и водный рейд.

Расстановка технических агентов по участкам
в новозациско 1960 года.

1-й участок	2-й участок
Ст. мастер Молчанов М.Б. Сил. — " — Гройков Т.А. " — " — Боггов В.С. " — " — Тараксин Е.В.	Ст. мастер Шмаков В.И. Сил. — " — Чижова Е.В. " — " — Михайлова А.И. " — " — Абрашима М.
Десятники на вспашке: 1. Филиповская Н.Т. 2. Тупицина Е.И. 3. Третьякова А.Т. 4. Баршуткина Т.А. 5. Валова Ю.И. 6. Михайлова А.А. 7. Кудимова Н.Н. 8. Зорина М. 9. Богзина В.И.	Десятники на вспашке. 1. Прызмухина Т.А. 2. Трехдображенская Т.Т. 3. Царева М. 4. Тупицина Е. 5. Богзина Л.А. 6. Келодова З.И. 7. Тоздеева З. 8. Нефедовская 9. Коздрина Т.
Десятники на погрузке 1. Кузнецова Зина 2. Сенишина Софья 3. Богговская Валентина 4. Виноградова Тал.	Десятники на погрузке 1. Лулева Л.Н. 2. Басова З. 3. Коловова Ю.
3-й участок	4-й участок
Ст. мастер Шегова И.С. Сил. — " — Тупанова М.А. Десятник Клизева Р. — " — Дурбай Т.Т. — " — Тупанова З.И. — " — Богзина Н.А. — " — Сильнова В.Л. На сортировочной ситке.	Ст. мастер Егоретков М.Ф. Сил. мастер Богзин М.Тр. Десятники; Арбузова Е.И. — " — Романенко А. — " — Москвина Зина. — " — Чаброва Фай. — " — Топова А.А. Мастер Точев Вал.Ив. ученик Филиппов Н.

отборной цех, штампозвездка и пилорама;
 дебетники - Рогозина О. Н.
 Гускотников Юрий
 Лоуцкина Тамара.

Расстановка бригад в новогрузию 1960 года.

Сортировка на воде.

1 ^я смена	2 ^я смена	3 ^я смена
1. Тюнкова А. В.	Левкина А. И.	Очкалдо С. И.
2. Форманская В. П.	Тейухова М. С.	Верес Т. С.
3. Швецова З. А.	Конюхова Л. И.	Зеленко Л. П.
4. Тенсерун М. В.	Мильцова Е. М.	Рогозина В. С.
5. Левченко В. М.	Лукимская Е. В.	Тюношарева Е. В.
6. Кривонова А. Я.	Амалева Н. И.	Мальцева Н. П.
7. Климовская Т. М.	Шеройлок В. В.	Мартынова М. Я.
8. Шурова Н. К.	Тюрясова Н. П.	Сергеева З. А.
9. Тюмина Н. В.	Аропова Е. А.	Мигурова Л. С.
10. Тюношарева В. Т.	Целева Н. П.	Исаева Н. П. Все.
11. Волова Т. Н.	Шурко В. И.	Тюшешкина А. П.
12. Трудышкова Э. Д.	Сафрановский Ф. Ф.	Тюшкова А. С.
13. Фрошчева Л.	Тюнова Н. И.	Тюрев И. П.
14. Климовская Т. А.	Ачкова Ю. Я.	Ачкова О. И.
15. Малый Феевский В.	Худыровская Н. А.	Мазун Т. Петр.
16. Кинчичко В. Б.	Койкина А. Д.	Тюштина Т. П.
17. Федорова Л. И.	Кинчичкова Е. А.	
18. Михайлова Ю. И.	Цюкотова Н. А.	
19. Мартынова С. Н.	Тюрова О.	
20. Набрищенко Л. С.		

Бригады на погрузке древесины в ж.д. вагоны.

- | | |
|--------------------------------|-----------------------------|
| 1. Кромовский Валент. бригадир | |
| 2. Абрамеевич Ув. Вал. | |
| 3. Бондарь Вал. | 37. Осиповский Павел |
| 4. Башиков Дм. | 38. Семенов Алексей |
| 5. Басендик Ал. Тр. | 39. Толмачов Владимир |
| 6. Волтырев Вал. | 40. Егоров Ув. Евг. |
| 7. Дербин Ген. | 41. Яков Ув. Ник. |
| 8. Домашников Вал. | |
| 9. Круглик Лука Аф. | |
| 10. Кокорин Вал. | |
| 11. Кудиль Мих. | 1. Левченко Вал. Угн. Бриг. |
| 12. Козан Алексей | 2. Мартинов П. Тр. |
| 13. Казун Мих. Д. | 3. Попов Сем. Еф. |
| 14. Лукинский Т. В. | 4. Колесов Фим. Анд. |
| 15. Кемелов Ал. | 5. Анисим Леон. Тетя. |
| 16. Касанов Вал. | 6. Баранов У. |
| 17. Тарханцев Сер. | 7. Булеев Фим. |
| 18. Свистун Ув. | 8. Наумов Сер. |
| 19. Сергеев Алексей | 9. Сухомяцкий Ал. |
| 20. Соколов Ув. Ал. | 10. Филатовский Мих. |
| 21. Профимов Ал. Ал. | 11. Розенко Ю. |
| 22. Шамкин Вал. | 12. Рудков Вал. |
| 23. Фирсов Мих. | 13. Пискунов Вал. |
| 24. Горбенко Сем. Сав. | |
| 25. Березин Уван | |
| 26. Заставкин Иван. | |
| 27. Кирга Вал. | |
| 28. Кушин Мих. | |
| 29. Кольцов Вал. | |
| 30. Сергеев Ув. Ник. | |
| 31. Клав Уван | |
| 32. Шимков Т. В. | |
| 33. Бурко Андрей | |
| 34. Бабко Тарас | |
| 35. Красов Леон. | |
| 36. Митовский Евг. | |

Гудосиоенный уех.

1 ^я смена	2 ^я смена	3 ^я смена
1. Кирса Л. П. бр.	Роме Пав. В. бр.	Наминова Е. И.
2. Обухайлова Т. П.	Курманова Е. П.	Рогозина М. Е.
3. Неклюдова З. Т.	Топова Ю. А.	Курманова З. П.
4. Топова А. Е.	Фролина И. П.	Шилова Е. И.
5. Кротова П. П.	Савуркайте А. Ю.	Юрлова Н. В.
6. Белинская З. П.	Курманова Тар. Сед.	Роданова П. П.
7. Мотиков В. Н.	Толкина В. С.	Тоскоймова Н. Н.
8. Ошанинцев П. П.	Колосова М. И.	Дугран А. Н.
9. Федина Е. И.	Ефимова П. П.	Карева О. Н.
10. Кирса Д. П.	Колосова И. С.	Топова Р. Ерм.
11. Бердникова П. С.	Рубцова Е. И.	Кубз Вел. Вал.
12. Сушановская В. Е.	Тетухина П. П.	Овчинникова П. А.
13. Градова П. П.	Тубенная Т. В.	Бурманка Т. С.
14. Мосеева Т. П.	Рубцова М. И.	Таманкова В. Е.
15. Горюнова З. М.	Овчинникова П.	Линка П. П.
16. Труфанова О. П.	Хиткина Евз.	Курманова З. Т.
17. Градина Е. М.	Шилова П. П.	Колосова А. С.
18. Курманова А. В.	Брагин Б. Н.	Курманова А.
19. Курманова М. П.	Курманов М. П.	Колосов В. П.
20. Овчинникова А. П.	Серегина Н. З.	Опеева О. Н.
21. Домовова Вера Ив.	Тарманова Р.	Беликов Ив.
22. Рогозин М. М.	Молов Сед. Вл.	Земцов П.
23. Федина М. П.		
24. Павлова П. Ив.		
25. Колосова Е.		
26. Заболцев П.		
27. Курманов П. И.		
28. Толкина В.		

Транспортеры №3 со шпанделевой лебедкой
и газдуемкой гидравлически плещи.

1^я смена

1. Машинцев Н. В. бригадир
2. Суколовский В. В.
3. Корюкова Н. А.
4. Суколовская В. Е.
5. Кургальченко Н. С.
6. Булева Н. Н.
7. Форманенко Е. П.
8. Букурдз М. Ф.
9. Шереметьа У. Ф.
10. Захарова Е. Н.
11. Мухометов З. Б.
12. Дреми Т. С.
13. Мосеев Е. П.
14. Староженцев А. П.
15. Рюшин Р.
16. Мумгу Т. С.
17. Шупенов В.
18. Макарьян В.
19. Теревеу Т. А.
20. Ткач Т. А.
21. Глазаченко Н. И.
22. Мельник Н. И.
23. Романова Н. В.
24. Макаровская З.

2^я смена

- Осетров В. В.
Иванушкин Т. Мог.
Машинский В. П.
Моморинская А. Сем.
Рубов А.
Тейухова В. В.
Кривоногих А. Ф.
Ильин Вен. Ив.
Нусайров А. Вал.
Ежков Н. Вал.
Корнеева Н. Ив.
Кумса О. П.
Коваленко Л. И.

1^{ое} учение, Тургеневская № 0.

1 ^{ое} учение	2 ^{ое} учение	3 ^{ье} учение
1. Белов А. П.	Арсеев В. Е.	Шустиков Ф. А.
2. Шургухин А. П.	Тюргам А. А.	Тубин Т. А.
3. Турейников В. П.	Цыко Н. И.	Томонов Ю. М.
4. Мавяков В. Д.	Заговым А. В.	Тиселев Тур. Вар.
5. Мигун М. Ф.	Рогозин А. Ф.	Рогозин В. Ф. II
6. Тав.ши Н. В.	Акос Коз. Ннт.	Лютников А. П.
7. Марченко В. И.	Туробинков Н. Д.	Борисенко В. П.
8. Нваккин А. В.	Верещинин Л. П.	Сиряков В. С.
9. Тойехин Т. В.	Новалев А. С.	Тосоргойов В. И.
10. Рудный Ю. М.	Синьковко Е. С.	Мокорбин В. П.
11. Душин Т. В.	Едомов Ор. С.	Нрхиков С. П.
12. Березовский Н. В.	Тершиков Т. П.	Бевз С. И.
13. Сергеев А. А.	Безсонов Т. П.	Мемух В. И.
14. Попов Т. А.	Рюшин В. Т.	Дмитриев В. Н.
15. Сергеев С. П.	Сернов Н. Н.	Джамев Ний. Нд.

Тургеневская № 1

1. Нащинцев Т. Т.	Шинков В. И.	Тосиников Ва. В.
2. Шереметев Т. П.	Шузе Т. Нф.	Олейник Ар. Дог.
3. Кузнецов Ю. И.	Смирнов Нр. Н.	Беднякин М. И.
4. Бойцов Т. И.	Труновомых В. П.	Турнов А. Вич.
5. Местинин Н. А.	Редкихин Ю. В.	Басов На. Мих.
6. Водотамов Т. А.	Сафоновский М. А.	Безсонов Л. А.
7. Терешин Н. А.	Захаров И. Дан.	Терехов Д. Н.
8. Окосов В. А.	Семущин И. И.	Давлешвич Ром.
9. Молотовский И. Н.	Нужа Т. М.	Мойнич С. Ф.
10. Сивачкин З. И.	Вороневский В. П.	Новик Е. М.
11. Радиков С. П.	Бугаева В. Т.	Хитров М.
12. Обухов Н. Т.	Забойчук А. Т.	Варыгин Н. Ф.
13. Комов Н. Ф.	Шурин А. С.	Тидеявский
14. Носиков	Каскин К.	Шоштин Свг.
15. Дольников	Карамазовский М.	Цихоцкий В.
16. Нильков	Кулакова Т. А.	Шубина Н. В.

Дасковской 3^{ей} участка.

1^{ая} экономайер

2^{ая} экономайер.

1. Новиков Петр бригадир
2. Бречалов В. И.
3. Шуров Вен. Вас.
4. Брагин Бог. Ал.
5. Макаров Евг. Вас.
6. Ашим Д. М. Сев.
7. Шушигов Вал. Вас.
8. Тримаев С. Т.
9. Тахитов В. Д.
10. Белавский Кл. Ф.
11. Сивко Ув. Кор.
12. Ренута М. Т.
13. Образцов Б. М.
14. Тримаев С. Т.
15. Баша Т. С.
16. Боггов Ал. Пав. Г.
17. Назоренко Т. Н.
18. Верещагин Т. К.

- Новиков Д. И. бригадир
- Кларков Н. А.
- Мамшев М. П.
- Рюшим В. А.
- Макаров Н. И.
- Акимов Т. Т.
- Торгамский Н.
- Торбунов Н. П.
- Тромонов Н. С.
- Бажокин Н. Т.
- Басов Т. В.
- Воскоих Н. Н.
- Мунимский В. А.
- Макаров Е. С.

Тромокортер № 5 1/2 Золотой 1/2

1 ^{ая} смена	2 ^{ая} смена	3 ^{ая} смена
1. Ковалев В. С.	Осейров С. С.	Артелов С. П.
2. Крюков Т. Тр.	Тосимиков	Ковренцев Н. Н.
3. Сивинев Д. И.	Дружеской	Нозарин Т. Н.
4. Шинелов Н. Т.	Зайко Д.	Мошонков Н. Т.
5. Невостудин М. Н.	Трушим М. Д.	Тосилева В. Н.
6. Ковов Ю. Т.	Трегубенко В.	Селев В. Н.
7. Бурцев В. Б.	Сиванов В.	Великов Н. Т.
8. Рогозин Н. Ф.	Дмитриев В.	Шуров В. И.
9. Колонов М. Б.	Кеусиров Н.	Трушков В. И.
10. Шинелин Е. Т.	Непоминцев А. К.	Мартынова А. В.
11. Тройков И. Ф.	Войило В. С.	Башкин В. Т.
12. Соколов П. В.	Цимлянов Н. С.	Мочунов В. С.
13. Чернов И. И.	Бобуцак Т. Т.	Тосим Ф. Т.
14. Мурашев В. М.	Макаров Т. В.	Кларков Н.

Учебный № 4, Экономгород.

1^{ый} Экономгород.

1. Громовский В. Д. бригадир
2. Волков Н. Павл.
3. Андромини Т. С.
4. Давыдов С. Н.
5. Цико Г. Н.
6. Волынецкий Р. М.
7. Памлотин Н. Н. В.
8. Стопов Н. Т.
9. Шибельский Т. И.
10. Мурзав В. И.
11. Клев Вал.
12. Толшев В. Д.
13. Бречинев В. И.
14. Шинь Б. М.

2^{ой} Экономгород.

1. Басов Т. М. бригадир.
2. Горбунов В. Ф.
3. Горбунов М. Т.
4. Колосов Т. В.
5. Крешнев А. Е.
6. Борзовский Н. Н.
7. Сивакин М. Н.
8. Мозаженко Т.
9. Ситников И. В.
10. Тейрейкис Н. И.
11. Могучий Б. А.
12. Степанов Н. И.
13. Бешков Н.
14. Бобров Н. Н.

Трамелогортерг 4^{ой} участка.

1. Васильев В. Н. бригадир
2. Сологачев Н. Т.
3. Доминик А. И.
4. Гумдаев Б. И.
5. Береза Т. П.
6. Цырко Б. В.
7. Сенькин Н. Ф.
8. Шуртов В. Д.
9. Рогозин Н. Ф. II
10. Анкашев В. М.
11. Шемелин В. Р.
12. Колосков В. И.
13. Жуков В. И.
14. Тосейников В. И.
15. Рогачев К. И.
16. Арсужик В. А.
17. Колосов А. М.
18. Колосов А. И.
19. Роготкин Н. Ф.
20. Треница Н. И.
21. Сухопудевский Т. Н.
22. Жуков шайрени

1. Тарасов А. Н. бригадир
2. Борин Т. М.
3. Соколов Д. И.
4. Молоугов Н. М.
5. Шарыков Ром.
6. Дженгалев И. М.
7. Мелик В. И.
8. Заборга И. Е.
9. Николитчев Н. Ф.
10. Андромини В. С.
11. Владыков В. И.
12. Горюнов В. Т.
13. Исеев Т. В.
14. Николитчев С. Ф.
15. Могучий С. И.
16. Стопов А. Н. I
17. Сивовский М. Н.
18. Швец М. С.
19. Ситников В. В.
20. Цырко Б. В.
21. Сологачев А. Т.

Татарский цех.

1. Соломина А.С.
2. Балия Н.С.
3. Тамкина Л.В.
4. Маимова Р.Т.
5. Сизикова, З.
6. Торбайкова, Н.С.
7. Макарова Н.И.
8. Лопова, В.С.
9. Юржанова Л.Ф.
10. Леванова Т.
11. Суховская А.Ф.
12. Макарегина З.В.
13. Бетеева О.
14. Токетим А.В.
15. Михайлова В.
16. Хошуталин, М.А.
17. Чулпанова Т.
18. Садогренко Р.И.
19. Юмиковская А.Ф.

Тимшатов-механик.

- Талико И.Т.
Юсупов Н.Ф.

Тимогама.

- Трохваница В.И.
Трусов М.Е.
Фрагеевич И.Е.
Шутов В.Д.
Мазук А.Д.
Измайлова Р.
Юсупов И.Е.
Мотиков А.Т.

Уборка мусора и облом.

1. Сиващенко В.И.
2. Швей Т.И.
3. Творилова М.
4. Юржева, А.В.
5. Никандрова М.В.
6. Пифилова М.В.
7. Шегова, А.А.
8. Юсупова, Т.

Вам подготовительные работы и навигации и откруивали навигацию, и всемерно техни- ческий аппарат.

Директор лесобазы	Игудин М.С.
Т.ч. и всемерно	Тучков В.Н.
Т.ч. бухгалтер	Шкарич В.И.
Т.ч. механик	Плюсов П.М.
Флот. воющего рейда	Волов А.И.
мотор в / рейда	Усачев В.И.
Флот. ж.у. путей	Тавлов Н.В.
моторе ж.у. путей	Мурзин Ф.И.
моторе мех. мотор.	Григорьев С.А.
Зав. газгольера	Макарьев Р.А.
Флот. электрооборудов.	Фролов В.И.
механик электрообор.	Земовский А.Н.
Т.ч. электрик	Драммин Н.И.
Флот. биороса	Чермоков И.М.
Техн. биороса	Ширяева Е.А.
Механик биороса	Григорьев В.М.
Секретарь партийного ком.	Тавлов С.И.
Пред. губ. комитетов	Левченко В.И.
Секр. комсомольской орг.	Рогозин А.М.

Важнейшая лесобазы начала 3^{го} Мая.

4 ^{го} участок - экваториально-район	важнейшая	170 м ³
5 ^{го} мая - 1 ^{го} участок	важнейшая	- 387 м ³
	1 ^{го} участок	- 320 м ³
7 ^{го} мая прицепу и вагонке	2 ^{го} участок	важ. 96 м ³
8 ^{го} мая — " — — " —	3 ^{го} участок	" 110 м ³
10 ^{го} мая впервое	важнейшая	225 м ³ кабель кран.

Коллектив лесобазы был очень доволен, что наконец достигли момента когда забегали тележки и кабель кранов с гонками лесомоторов. А это было и раскрасило 7 лет.

Вывалено древесины из воды едой устроено, по всем участкам бригад.

	1 уч.	2 уч.	3 уч.	4 уч.	Всего
июль	46847	18059	16278	16870	98054
июнь	73781	22585	20606	30617	147589
Всего	120628	40644	36884	47487	245643

За два месяца вывезено вывальной древесиной из воды 42% к плану.

В сентябре месяце план вывальной почти был выполнен. Вывалено в разрезе участков.

1- участок вывальной	- 284266 м ³
2- " "	90792 м ³
3- " "	92584 м ³
4- " "	82805 м ³
Всего	- 550447 м ³

Одновременно с вывальной древесиной из воды шла работа по разбору на корябе и отгрузке корябы потребителям. Разборной работой в основном 2^{ой} участок. В первую очередь вывальной - разбираемо и отгружено.

июнь	- 7529 м ³
июль	- 8077 м ³
август	- 11484 м ³
сентябрь	- 9842 м ³

Всего - 36932 м³

Из них разбирали и отгрузили 2^{ой} участок 30553 м³
1^{ой} участок 6373 м³

На 2^{ой} участке работами бригады и вывальной работы

Бригада Турсен Л. П.	разбираемо	- 12549 м ³
" " " " " "	" "	- 12348 м ³
" " " " " "	" "	- 2792 м ³
" " " " " "	" "	- 2859 м ³

За это-же время (членами новизации), выработано и отгружено потребителям тарной продукции 331 м³.

Отработав два месяца новизации коллектив лесобазы убедился, что беды новизации 1959 г., порожденные директором ФОРОВОМ, - осыпались горами.

Состояла смена директоров.

Апрель 1959 года - Семущина Д.А. сменяет
ФОРОВ.

Октябрь 1959 года - ФОРОВА сменяет
Игудин М.С.

Апрель 1960 года - Игудин М.С. сменяет
Колосово Н.Т.

В течение года руководящее на лесобазе менялось четыре раза, да к тому же шесть месяцев руководящее ФОРОВОМ, нарушило всю ритмичность работы предприятия. Все это основательно лихорадило предприятие, а в правдой системе лихорадило и коллектив обслуживающий это предприятие.

Тяжелое завершение новизации, расчленение коллектива, по виду работ на зимний период, все это доказало коллективу, что работа и жизнь на лесобазе пошла нормально.

Тяжелая работа на зимний сезон 1960-1961 г. оказалась большой. Только трудясь, работы всем овладевший. И работа не то что выполнялась древесными изобилием льда, которого морально убивает человека.

Впервые лесобазы получили, план в 20 т. м³ заготовки и вывоза древесины.

Делянки ойбелли на хуторе „Масленкой“.
Создана коллектив лесозаготовителей.

Разделочная площадь для разделки хмситов существовавшая в 4 тупике, оказалась не экономичной. Так как Кузовский лесопункт, поставивший хмситы на разделочную площадь, из ведомства колхоза „Вельсклес“ перешел в ведомство „Вологодлес“, т.е. Вельский лесхоз передан Вологодскому лесхозу. Н его заготовка шла с разделкой хмситов на сортировании в делянке.

Встал вопрос о ликвидации 4^{го} участка и перенесении его на экваторию основной базы. Было решено экваторию с 4^{го} уч-ка перевести на 1^{ый} участок и основать на Волковке выше тропинок у сортировочной загоны. В связи с перемещением оборудования с 4^{го} уч-ка на 1^{ый} участок, предстояло провести большую работу. Все работы связанные с перемещением участка можно было провести к открытию новизации 1961 года.

За новизацию кабель круг выгрузки и шпандели.

А как реализовать эту лесопроизводство?

Подвели ж.д. линию.

А чем грузить в ж.д. вагоны?

Кабель круг. охватыва не в основном грузить.

Много думали над тем что-бы приспособить кабель круг к погрузке в ж.д. вагоны. Для разрешения этой задачи были привлечены специалисты из Ленинградского лесотехнического института. Но все эксперименты, которые были проведены, не увенчались успехом. Это и не только кабель круг приспособить

на погрузке лесоматериала в ж.д. вагоны.
 Обращением "Эксплуатация" не было предусмотрено
 но - освоение древесины выгрузочной кабелей
 кранов. Этот вопрос решался решаясь адми-
 нистративными и организационными мерами.

Решать надо было. Вопросов до окончания
 новгородской надо освободить складскую терри-
 торию, а во вторых надо составить техни-
 ческую рабочую кабелей крана, в новгородскую 1961г.,
 увязав ее с реализацией выгрузочной леса-
 погрузочной.

Вопрос был решен в 1960г.

Сразу же после окончания новгородской (1960г.), экска-
 ваторы с выгрузки древесины из воды постави-
 ли под кабелей кран на погрузку древесины
 в ж.д. вагоны. Трехмачевой шпандель от реки,
 прилегающей к погрузочной ж.д. линии.

А с другого конца, шпандель пристроили на
 площадке длиной на корытце балансовых
 пиломатериалов. Разделочную лесопилочную
 обвели на погрузочную площадку к ж.д. ли-
 нии. К началу новгородской 1961 года складская
 территория под кабелей краном все была
 очищена.

Со вторым вопросом так же справились.
 Технической работы кабелей крана с увязкой
 реализации лесоматериала, составлена.

Технической предусматривала сортировку
 древесины на воде на три группы.

Первой группой

Некотова группа

Дрова.

В своей деятельности сортировке на воде, должна
 быть и шпандельная в шпанделе.

Для реализации древесины предусматрива-
 лась, постройкой двух цепных трапезгортегов.
 Первый трапезгортег - параллельно и на всем

протяжении передних ролейных путей. Этот трамспортер будет подавать пиловочник в бассейн лесозавода. Включенные с лесозаводом должны быть построены тарный цех.

Второй трамспортер должен быть построен в середине смежной территории, параллельно с железным трамспортером. На этом трамспортере будет смонтирована раздельная гонимая, с помощью короткой на ленточный трамспортер грузопоемного цеха. Подана лесоматериала из штабелей на трамспортеры, будет производиться мебель крепком.

Чтобы осуществить эту технологию требуется произвести большие строительные работы. Одновременно надо вести строительство лесозавода и новой электростанции.

Вот такими делами и заботами бы закончим трудовой 1960 год на лесобазе.

1. Список руководящих кадров.
2. Лучшие из руководителей.
3. Рабочие династии.
4. Рабочие интузиасты.
5. Скрюпки по профессиям.
6. Ветераны предприятия.
7. Награжденные.
8. Замесенные в книгу почёта предприятия.
9. Подготовка кадров.
10. Росий парторганизация.
11. Качественное изменение в работе парторганизации.
12. Руководящая и направляющая работа по на предприятии.
13. Коммунисты интуиторы и вдохновители.

Альбом Вельской лесобазы.

1. Руководители трех пилейнок.
2. Динамика росийо предприятия.
3. а) Динамика росийо предприятия
 - а) Выплетение гланя в найураальном выражении.
 - б) Валовая
 - в) Товарная
 - г) Росий производительности
 - д) Росий механизации.

Лесоводящие кадры Вельской лесобазы 1

Фамилия имя отчество	Должность	Время работы		Тир. работ лет
		с какого	по какому	
Шаров Григорий	Директор	III. 1949	III. 1951	2
Борисов Федор Векент.	—	III. 1951	X. 1952	1,7
Квасков Яков Василь.	—	X. 1952	IV. 1955	2,6
Бронников Михаил Иван.	—	IV. 1955	XI. 1956	1,6
Семущин Дмитрий Алекс.	—	XI. 1956	IV. 1959	3,3
Зубов	—	IV. 1959	X. 1959	0,7
Чугунин Маркс Самойл.	—	X. 1959	IV. 1960	0,6
Кашаинко Николай Триг.	—	IV. 1960	V. 1976	15
Макушев Вечеслав Алек.	—	V. 1976	II. 1990	13
Алфимов В.И.	—	III. 1990		
Слопов Степан	замполит	III. 1949	IX. 1951	
Киприянова Екап. Алекс.	сепр. работ.	IX. 1951	IX. 1954	
Нуравлев Борис Яковл.	—	IX. 1954	IX. 1955	
Цвешин Михаил Спириг.	—	IX. 1955	VII. 1958	
Кондратов Арсений Георг.	—	VII. 1958	VII. 1959	
Гавлов Саватий Иван.	зам.полит	VII. 1959	XI. 1960	
Гелюсов Борис Алекс.	XI. 1960	XI. 1960	X. 1962	
Семанов Павел ^{Федорович} Федорович	сепр. работ.	X. 1962	X. 1966	
Сотур Николай Иванович.	—	XI. 1966	XI. 1967	
Миосеевский Афан. Егор.	XI. 1967	XI. 1967	XI. 1968	
Моргунов Владимир Иванович.	XI. 1968	XI. 1968	VI. 1985	
Бурлакин Виктор Вас.		VI. 1985	VI. 1988	
Слопов Виктор Иван.	Тир. работ.	III. 1949	E. 1955	
Согозин Александр Григор.	—	E. 1955	X. 1956	
Боренков Михаил Фед.	—	X. 1956	V. 1959	
Иващенко Павел Сергеевич.	Тир. работ.	VI. 1959	X. 1960	
Мельченко Владимир Игн.	—	X. 1960	X. 1962	
Валов Анатолий Куз.И.	—	X. 1962	X. 1967	
Поздеев Анатолий Петрович.	—	X. 1967	XI. 1968	
Тимский Векслав Алекс.	—	XI. 1968	V. 1979	
Миосеевский Афан. Егор	—			

маб. 1990

Золотильни и др. бучейво

Характеристика

Время
работы

2

с
каждого

из
каждого

Борисов Федор Васильев
Дроздов Лев Степанович
Туканов Василий Николаевич
Стефанович Юрий Алексеевич

Зн. инженер
— " —
— " —
— " —

III. 1949
V. 1956
I. 1960
V. 1975

V. 1956
I. 1960
V. 1975

Игудин Марк Самуилович
Игудин Борис Николаевич
Смирновских Петр Петрович
Игудин В. А.

Зам. дир.
— " —
— " —

IV. 1960

Стефанович Николай Васильевич
Иванов Вильям Николаевич
Ивановская Зоя Федоровна
Ивановская Надежда Александровна

Зн. бухгалтер
— " —
— " —

1950
1955
1976
1988

1955
1976
1988

Мамов Николай Николаевич
Ивановский Николай Александрович
Мамов Г. И.
Черныш Михаил Иванович
Николаев Вильям Иванович

Механик
— " —
Тол. мех.
— " —

Шегова Иван Самуилович
Дроздов Валентин Иванович
Семешин Геннадий Александрович
Коробков Геннадий Александрович

Нач. з/с.
— " —
— " —
— " —

V. 1959

V. 1959

1-й учредитель

Томашев Иван Александрович
Клишенина Елена Александровна
Шегова Иван Самуилович
Стефановича Маргарита Георгиевна
Игудин Вильям Александрович
Иванов Валентин Иванович

Ст. мастер
— " —
— " —
— " —
Нач. уч-ка
— " —

III. 1949
V. 1951
V. 1959
V. 1960

V. 1951
V. 1959
V. 1960

1979

Игудин Г. И.
Демидов А. А.

Фамилия имя отчество

Датность

Время работы

3.

с
какого

по
какое

2^{ой} участок

Шоколов Виль. Иван

Семенов Эд. Дем.

Резнов Александр

3^{ий} участок

~~Шегова И.С.~~

ст. мастер

Нач. уч. кв.

~~Сей. мастер.~~

IV. 1957

X. 1961

1987

~~V. 1960~~

X. 1961

1987

3^{ий} участок

Журавлева Н.В.

Богоренков Мих. Фред.

Шегова Ив. Сем.

Сей. мастер.

V. 1957

ДСКО

Госиневской Ан. Мих

Модягин Гий. Гий.

Генюсов Ан. Петр.

Буйоков М. Ан.

Нач. цеха

~~IV. 1968~~

Нач. цеха

— " —

— " —

IX. 1968

X. 1969

1974

1976

XI. 1969

1974

1976

Военный резерв.

Мохомекин Ив. Вое. ст. мастер, резерв

Валов Анай. Рузм.

Вальков Влад.

Жизненный путь Великой лесобазы в сравнении с другими лесозаготовительными и смежными предприятиями - не легкий.

То она передавалось из рук в руки разным ведомствам, то менялись главы работ, не считаясь с ее проектной мощностью и ряд других обстоятельств, которые заставляли руководителей лесобазы быть не только руководителями, но и творцами, организаторами, умеющими возвести предприятие из любой создавшейся обстановки.

Из выше перечисленных в списке руководящих кадров Л/Б есть руководители, которые на деле показали себя наиболее сильными людьми.

Всё об этих людях и пойдет речь. Что-бы история лесобазы знала о их благородном творческом труде.

Борисов Федор Венедиктович главный инженер Вальской лесобазы с 1949 по 1956 год. Стойкий, не многоговоривший человек, много сделал в строительстве лесобазы.

Организованные трудности, строительные, в колхозной форме коллектива и ряд других трудностей, он всегда решал спокойно и по деловому.

Когда директор Шаров спавал перед трудностями и расхищал, Борисов Ф. В. был вынужден работать и за главного инженера и за директора. Тот и семь месяцев поучивался директором. Пришед вновь назначенный директор, ознакомился с предприятием и уезжает безвозвратно.

Вот так и работал Федор Вененцевич за два года. Если бы только руководить работой и жизнью лесобазы, о этом бы можно мириться, но нужно приходилось руководить и строить. Мало того, что за время его руководства лесобазы, а также того, что проектом по своим основным объектам были несвоевременно проучены и отработаны. Приходилось в процессе строительства проучивать, отработывать и вносить существенные изменения в проект. Эту работу он делал сам, т-к специалистом, который бы можно поручить, на лесобазе не было, а иргей "Союзперевалов" и проектная организация в Москве.

Борисов Федор Вененцевич пользовался безукоризненными авторитетами среди коллективов - лесобазы, погрузчика, суднодреджила, строющих лесобазу. Инжендировались генеральной и сортировочной загонами. Работала электростанция с котлами ГРОМ-6, построены ж.д. пути и шла отгрузка лесоматериала в ж.д. вагонах. Смонтирован в основном кабель-кран. Устьинский тракторный шёл по объездному пути. Лесобазы стала действующим предприятием. Только тогда Федор Вененцевич ушёл с Вельской лесобазы. Он сделал большое дело и остался о себе хорошо, добрую память у тех, кто с ним и иргудился с ним в одном коллективе.

Селушин Дмитрий Александрович

директор Ветской лесобазы с 1956 по 1959 год.
Бригада и руководство тогда полным ходом
шло строительством лесобазы и тогда шло
освоение всеучастков в энгельсской тех-
нической местности.

Рабочих рук не хватало. На период новосе-
ли привезли по набору из вне области.
Привезли люди разные и с разными наме-
рениями, в большинстве не имеющие понятия
о стлавах, выгрузочных и погрузочных рабо-
тах.

Вопрос с нехваткой рабочих, почти полностью
он сумел разрешить в первый же год своей
действительности на лесобазе.

В это время строил лесобазу Мангольское СМУ,
а субподрядчик Горен-2я. Селушин Д.А.
она занимал ей подрядчика и субподрядчика.
Строить взялся хозяйственным способом.
Одновременно проводил работу, что коллектив
строительного подрядчика и субподрядчика
освоил работу на лесобазе. Это дало
возможность маневрировать и переводить
людей с одной работы на другую в случае
необходимости. Незаметным оказался ре-
зультат. Успешнее пошло строительство,
а на стлаве, выгрузочных и погрузочных работах
не стало разговоров о нехватке рабочих рук.
Это был огромный риск, но оказался весьма
эффективным.

На втором году его трудовой деятельности
и в 1967г. министр стройпроектов работы
своих проектов №14 и №26, по выгрузке древесины

из реки Вага и отгрузке ее в ж.д. вагоны, которые работали на элеваторе Вальской лесобазы. Семущин Д.А. пользовался тем, что лесобаза в то время находилась в ведении треста "Двадцатьлет" (Норильск), а не в тресте "Союзперевалы" (Москва), сумев разрешить вопрос очень важным для Вальской лесобазы.

Прежде всего весь коллегия, имеющаяся в тресте минмашстрой, был передан лесобазе, кроме того были переданы три эскаватора и ж.д. вагон, на который ставили одновременно 22 вагона. Это было моею задачей для лесобазы в то время, со стороны директора лесобазы Семущина Д.А. Но директор он предусмотрительно, расчетливо и смело принимал решения.

В том вопросе об освоении древесины из уловов. Реше построить продолжный транспортер ниже уловителя. Построили, и больше вопрос об освоении древесины из уловов не стоял. Не было колодцев с питьевой водой. Угроза безделья по поводу питьевой воды. Строители построили колодец мойшвицкая, что три этажа глубиной до воды. Н Дмитрий Александрович с приходом на м/б первых же дней докопал до питьевой воды. Было достаточно построено колодцев, а на производстве было достаточно питьевой воды и бочек под атомную колодезную воду. Выйти пришлось из все вопроса.

У директору почти не ходил народ, как пришел, незаметно было ходить; т-к он сам находился среди своих людей и все вопросы решал

на ходу на производстве.
Много хороших дел оставил Дмитрий Алексан-
дрович в наследство Вельской песобазе за пе-
риод его работы 3 года и 3 месяца. Коллектив
очень сожалел, что мало дали ему порабо-
тать в данном предприятии и сохранили
о нем добрую память не только как о ру-
ководителе, но и как о воспитателе.

Туманов Василий Николаевич начал свою трудовую деятельность на Вельской лесобазе будучи студентом ОЛТИ. В начале ноября 1955 года и почти до конца ее проходил производственную практику. После окончания института в 1957 году, пришел на постоянную работу. До 1960 года работал в качестве инженера. С 1960 по 1975 год главный инженер 19 Лей безразличного труда на Вельской л/б. Все эти 19 лет прошли в бурной трудовой и творческой деятельности.

Сформировал предприятие, одновременно жизнь и обстановка заставляли переорганизовываться на ходу.

На выгрузке древесины из воды и погрузке в ж.д. вагоны применял в корне менявшуюся технологию. Решал вопрос с освоением древесины выкапанной кабелей краями. Большая проблема решалась с разборкой пачки в генеральной запарке и подача древесины в сортировочную запарку. Как решалась эта проблема и как в разрешении ее Туманова В.Н. красноречиво говорил выше приведенная статья собственного корреспондента "Труды Севера" Г. Честанова от 23^{го} июля 1974 года за №145, по заявлению "Нериски, а инженерный расчет".

Не менее сложная работа проведена в области обогащения древесины.

Построен цех технологической цепи, цех по разделке дуги на корабле построенные новые с новой технологией. Все это делалось по инициативе Василия Николаевича,

его работой и под его непосредственным контролем.

За все годы трудовой деятельности на посту главного инженера Василия Николаевича, коллектив чувствовал полную уверенность что технология всех производственных объектов многоотраслевого хозяйства П/Б находится в надежных руках.

На глазах у коллектива песобазы Василий Николаевич вырос из студента пролетариата в крупного специалиста.

Стол членом партии, активным общественником и отличным товарищем для всех в коллективе.

Кожанко Николай Григорьевич директор
Вельской лесобазы с 1960 по 1976 год.

За 16 лет работой директором лесобазы Нико-
лай Григорьевич показал свою не иссякающую
силу воли, кипучую организаторскую способ-
ность, дальновидность, умение жить в массе
коллектива и успешный примерами.

Настойчивость - примечательность не отвлечен-
ными сутками в его руководящей деятель-
ности.

Коллектив жив и трудился полнокровно.

Предприятие работало интенсивно.

Прошло три пятилетки и нет ни одной из
них, что-бы предприятие не вышло так
по какому либо виду работ.

Уверенно из года в год росли валовая и товар-
ная продукция в отменных ценах.

Валовая составила в 1960 году 222,7 т. руб. то

в 1975 " 5427 т. руб.

Товарная

в 1960 " 227,9 т. руб.

в 1975 " 5501 т. руб.

Рост производительности труда на 1 рубль

Столь в 1960 году - 46,5 в 1975 году 98,7

Выработка " " 12,8 " 73,8

Раздача " " 3,4 " 11,6

Трансузона " " 12,2 " 44,1

Несотопление " " 1,41 " 2,37

Изоготовки " " 1,51 " 3,16

Николай Григорьевич первым в районе пере-
вел предприятие по новому методу плани-
рования и экономического стимулирования.
Впервые же в 1967 году, предприятие полу-
чило фронт экономического стимулиро-

всего 765 т. рублей.

Оставил после себя Николай Григорьевич - сла-
женное высокодоходное предприятие, ра-
ботающее ритмично.

Коллектив постоянной, прочно обосновав-
шейся на лесобазе.

Для коллектива оставил хороший микрорай-
он города Вельска. Благоустроенные улицы
с асфальтированными дорогами, аллеями
декоративных растений, парками, кустами
- обнесены оградами. Водоподогревающие котел-
ки. Достойная сеть магазинов, столовых.
Баня лучшая в городе Вельске. Благоустроен-
ное действующее учреждение - ясли, действующая,
новая восьмилетняя школа, Кинотеатр
"Юбилейный", прокатный орбит "Советская".
Много, много другого да всего не перечеш,
что было сделано под руководством Николая
Григорьевича Наманко.

В быту и семейной жизни, Николай Григо-
рьевич внес много изменений, в тради-
ции которые складывались веками.

Он сам этого возможно и не осознавал, что
менее традиционен, но все себя в быту в се-
мейной жизни так как это подсказывала
своя жизнь - хорошему семьянину.

Из многих примеров приведу один.

Стыжалося позором когда мужчина поощрял
белые. Николай Григорьевич поощрял белое
и не считал позором. Стыж было как будто
огонь и очень эффективная. В крайце
открыл как это происходило.

На лесобазе ежегодно устраиваются поло-

скажемму на реке Вага, зимой проруби, а
летом сию, вей бона. Мужчин всегда там
много и не одного мужского. Говорится муж-
чина с буржанами беля за плечами, да еще
сам директор. Хороший свободное место и ста-
новится полоскай.

Уже такого-то момента жемучим не оставят
без внимания.

В коллехиве идея бурное обсуждение, а всякая
войка. После всего этого часто всерьезим, что
мужчины помощи беле, а впоследствии это
стало обычным и нормальным явлением.

Изменение старая традиция - очень важный
вопрос - при складывающемся новом семей-
ном бытии.

Коллектив Николай Григорьевич уже увлекает
весь коллектив на любые дела, которых уже
о производственных.

Вспыхнуло в коллехиве движение за освоение
професией. Это хотят сию-шоферам, тракто-
рисюам, Эскалаторщикам, машикистам, слесарям
сидящими. Это движение поддержали. Жили
дома на предприятиях, поселили на курсы.
Многие пошли учиться заочно - в техникума,
институтах. Ушли пошли учиться в вечернюю
школу. Сами пошли учиться заочно в Ленинград-
скую лесотехническую академию, через бели
учебы сию инженерам.

Отмечаем юбилей 25-лет Вельской лесобазе.

В подготовке к этому юбилею учредившем все
в коллехиве сию масса до велика. Все били
но сию в известность, как зародившее что,
как строилось и как работает.

Нейтрально на предприятии было развернуто
 небывалое соц. соревнование в честь юбилея.
 Каждый хозяин у себя дома готовил к
 этому дню как к большому празднику.
 Сам же день юбилея прошёл в такой торжествен-
 ной обстановке, что можно позавидовать
 любое предприятие Вельского района.
 Берём люди ему как директору, как ком-
 муниссту и как человеку. Смело шли к нему
 с просьбой, за советом по любому вопросу.
 Шли зная, что он внимательно выслушает,
 даст совет, а если не сможет удовлетворить
 просьбу, то только по человечески объяснит
 почему просьба не выполнена.

Новалева Тамара Александровна,
пришла на Вельскую лесобазу в 1954 году,
после окончания медицинского техникума.
Начала работать фельдшером в медпунк-
те при Вельской лесобазе.

Тот медпункт был обведен маленьким шиферо-
вым домиком, с оборудованием - стол, две табуретки,
деревянный диван и самодельный шкафчик
под медицинскими. Там служил неслу-
щаемо молодой медик. За работу взя-
лась ей всей душой, а это сразу же за-
метили ее коллеги - болельщики.

В 1961 году построили помещение ушей.
Такое на ЛБ было впервые. Требовался опытный,
внимательный, чуткий и знающий врач - зав. дей-
ствием. Выбор пал на Новалеву Т.А. и переводят
ее на заведование ушей, одновременно она
же и медработник в ЛБ.

Много пришлось потрудиться, что-бы оборудовать
все необходимое в действии, подобрать аппарат,
всех вновь пришедших приобщать к науке,
пристосабливать к работе.

На все хватало сил и умения.

Родители спокойны за своих детей, они в наде-
жных руках.

В 1969 году Тамаре Александровне переводят на
заведование в профилакторий "Сосновка", она
же и за врача. Отрешившись молодое, все наду-
гооборудовать, усовершенствовать. Товарищес-
кая организационная руководство, да и там
она работала врачом. Большая и ответвен-
ная работа. За все 24 года ее работы на
лесобазе, много в коллективе одной ей заботой

о удивительной женщине. А в профинансировании
"Сосновки" в книге описывал в ее адрес и в адрес
коллектива, которыми она руководила - тысячи
иногда благодарностей.

Да этой скромной, выдержанной, душевной
и деловой женщиной по праву пользуются вменя-
емым, уважением и любовью в коллективе.

За эти годы она вырастила двоих детей, а
сейчас уже бабушка.

Но не чини ее несостоятельно, Она такая же
молодая, энергичная и трудолюбивая.

Конамова Тамара Валентиновна.

Родилась на Вельскую лесобазу девятилетней девочкой, с родителями в 1951 году.

Училась в 4^{ой} средней школе и окончила ее в 1958г, получив аттестат зрелости. Осталась работать на лесобазе. Начала свою трудовую деятельность со старожилки балансовой кассы на бирже. Потом перевелась на электросиловую дежурную у цехов. В январе 1959 года приняла библиотеку от зав. клубом Утемовой М.М. Библиотека была библиотека 1200 книг. Воздана улу чинального зала клуба, поставили барьер, а за барьерами стеллаж с книгами и библиотекарь.

Библиотека быстро пополнялась книгами, так же быстро росло число читателей. Для библиотеки выделили отдельное помещение с тремя книжными в заботе медпукино.

Работать в библиотеке требуется технические знания библиотечного дела. В 1960 году поступила в Ленинградский библиотечный техникум на третий курс и закончила его в июне 1963 года, получив диплом библиотекаря средней квалификации.

1964 год снова работала в своей библиотеке и больше уже стаж не прерывается.

18 лет работала в одной библиотеке. Много пришлось приложить, стараний, усердия, трудолюбия, внимания к читателю, что-бы за все эти 18 лет - не получить ни одной жалобы, ни одного замечания от читателей.

Скрипцов Сергей Николаевич его жена
Скрицова Любовь Ивановна, работающей на
Вельской лесобазе с 1953 года. Сергей Никола-
евич работающей механизатором трактористом,
а в основном работающей эсковаторщиком. За
25 лет работой на лесобазе показал себя как
честный, добросовестный труженик. Хороший
и чуткий товарищ, пользующийся авторитетом
в коллективе.

Любовь Ивановна работающей на почте Вел-
ской лесобазы с 1954 года. За 25 лет работой на
почте она не имела ни одной жалобы и да-
же замечаний от жителей Л/базы. Слышатся
о Любови Ивановне как о чутком, вниматель-
ном и безмалом^ввозможности и посягатель-
ством. Любовь Ивановна пользуется ува-
жением и любовью в коллективе.

Они воспитали четверых сыновей. Старшие
сыновья Александр Сергеевич и Владимир
Сергеевич пошли по стопам отца, они оба
трактористы. Трудятся в лесу на лесоза-
готовке. Третий сын Николай Сергеевич
работающей на бирже в тарном цехе.
Младший сын Тамар учился в школе в
школе №1.

Бриловы Алексей Григорьевич и его жена Елена Осиповна переехали на Вельскую лесобазу в 1949 году. Алексей Григорьевич сначала работал начальником пожарной и сторожеской охраны, а позже перешел на снабжение.

Елена Осиповна с первых дней на лесобазе начала работать в действии учреждении и тогда выехала на пенсию проработав сдельщицей.

Тридцать лет Вельской лесобазе и по тридцати у этих людей работ на лесобазе.

Они воспитали двух сыновей. Они стали первыми уроженцами Вельской лесобазы.

Старший сын Александр Алексеевич, после службы в Красной Армии остался работать на лесобазе. Живет своей семьей имеет двое детей. Младший сын Виктор Алексеевич окончил технологический техникум ушел в армию. После армии работает в РМК Архлестров - это главный подрядчик по строительству на Вельской лесобазе. Виктор Алексеевич является подрядчиком РМК на лесобазе. Знающее время Строгий лесопильный завод и теплые дома.

Валентин Александрович и его жена Антонида Гейрловна прибыли на стройку Вельской лесобазы в 1953 году.

Все 26 лет они честно добросовестно, а когда требовалось, обязанно, самоотверженно-трудилось. Как обычно посылали на трудные и ответственные участки работы. Валентин долго работал на разборке пня в гензапони и почти ежегодно на первичном этапе. Антонида долгое время работала бригадиром, в летнее время на сортировочной сепке, а в зимнее время в тарном цеху. Тойма Валентин владеет специальностью тракториста и работает трактористом. Они воспитали четверо детей, все они уроженцы Вельской лесобазы.

Сыновья сын Анатолий Валентинович пошел по стопам отца. После демобилизации из армии работал трактористом на Вельской лесобазе, имеет свою семью.

Виктор сын Сергей Валентинович - окончил Вельский СХ техникум, служил в армии и работал механиком в ДСК лесобазы.

Дочь Тамара Валентиновна после окончания школы, работала кассиром в кинотеатре "Юбилейный" Вельской Л/Б.

Младший сын Витя учится в школе №1. Это честная трудолюбивая семья.

Шиговы Тенадий Николаевич
Дмитрий Николаевич
Юрий Николаевич
Нина Николаевна
Уда Николаевна.

Все они трудятся на Вельской лесобазе.
стала своей трудовой деятельностью.

Тенадий Николаевич и жена Гайковна
работают в Низовском округе. Ученый
трудолюбивый. Старший сын служил в ря-
дах Красной Армии, вторым сыном окончил
среднюю школу, владеет специальностью
трудолюбивый, работая на Уп. Дочь учится
в Уронской средней школе.

Дмитрий Николаевич и его жена Валентина
Степановна. Дмитрий Николаевич работает
на ПК на строительстве объектов лесоб-
базы. Валентина Степановна работает воен-
ным инженером в действующей лесобазе.
Ученый деятель. Сын закончил политехниче-
ский институт и остался в этом же институ-
те в аспирантуре. Дочь окончила учебно
экономический техникум уехала на работу
по направлению в Коношский район.

Юрий Николаевич и жена Людмила Тейрובה
Юрий Николаевич работает на бирже рабочих.
Людмила Тейрובה работает заведующей
действующей Вельской лесобазы. Ученый
двух дочерей. Старшая учится в школе №1
в 7 классе, а младшая в первом классе.
Нина Николаевна Шигова - Будякова и муж
Будяков Иван. Работают на бирже лесобазы.

Лина Николаевна работает десятником, а Иван Алексеевич рабочим.

Учелой сына который находится в бригаде Краенов Орши.

Уда Николаевна Шилова - Журника, работающей в Низовском лесопункте маейером и маейером склада. Училась двое детей.

Дочь династия начала формироваться на Вельской лесобазе с 1952 года.

Сначала процессом Лина совсем девушкой. На работу ее по малолетству не принимали. До 1953 года жила в нянях. Потом работала на подворе биржи. В 1954 году проходила на лесобазе курсом десятников, она окончила курс и с 1954 года работает десятником. Безпрерывно 26 лет. В 1958 и 1959 годах работала за сметного маейера на выемке древесины на первом участке. Безукоризненно честная, исполнительная и трудолюбивая Лина Николаевна пользуется авторитетом и любовью в коллективе.

Потом в 1953 году пришла Уда Николаевна, после окончания школы 7 классов. Так же как и Лину на работу по малолетству не принимали. Тогда она без оформления пришла на ^{работу} биржу, присоединилась к женщинам которые работали по бирже и усердно трудилась. В 1954 году она решила работать на выемке древесины. Сама стала на раскладку штабеля мелкоформатных и наконечник мерами ее не могла уйти с этой работой. Проработав неделю при и этот случается с ней

беда, подскользнувшись на шпатель утюга и
сломала ногу. Дилой случай видимо ее
заставил серьезно подумать о дальнейшей жи-
зни, она пошла учиться в вечернюю школу.
Работать после выздоровления ноги не прекра-
тила на бирже. День работы, а вечерами учил
в школу. Окончив вечернюю школу поступи-
ла учиться в АЛТИ. Окончив АЛТИ и е-
динственным инженером пришла снова на
Вельскую лесобазу. Дило человек завидной
калейкивости, трудолюбив.
Братъя приходили в коллектив лесобазы, после
демобилизации из армии.

Байковская Зиноида Дмитриевна, пришла на Вельскую лесобазу после окончания Московского инженерного института, деревообработки в 1967г. Тогда, лесобазу, готовила к пуску в эксплуатацию ДСК. Начальником ДСК был назначен Гостевской Александр Михайлович, тоже окончивший Московский инженерный институт деревообработки - заочно. Были они два инженера по деревообработке осваивали работу данного предприятия. Освоение давалось нелегко. В процессе пуска станков приходилось переделывать, доделывать. Особенно трудно давалось освоение технологии сушального хозяйства. Коллектив пришел в ДСК - впервые увидевший это производство. Тогда было на учить непосредственно на рабочем месте.

Зиноиду Дмитриевну назначили мастером. Взласть со всей энергией за исполнение обязанностей мастера. Проработала в качестве мастера 12 лет. Отлично знала особенности всего процесса производства, начиная от сушального хозяйства и кончая выгрузкой готовой продукции.

Много сил пришлось положить мастеру, чтобы привить рабочим сознательное, творческое отношение к труду. Люди в коллективе разные и она находила подход к каждому. Неслучайно коммунисткой цеха, девять лет избирала секретарем цеховой партийной организации. Неплохой она секретарь. Не раз секретарь парткома на общих собраниях парторганизации лесобазы, ставила в пример работу цеховой организации при ДСК.

Мамов Александр Гаврилович прибыл
на Вельскую лесобазу вместе с коллективом
86^{го} профсоюз. машинистов в 1957 году.

Работал на выгрузке древесины из вагонов депо-
шюртками и погрузке в ж.д. вагоны.

В 1962 году когда был пущен в эксплуатацию
лесозавод и когда потребовался отгрузочный
прямительщик, была создана бригада по от-
грузке, бригадиром назначен Мамов Н. Г.

На лесобазе это дело новое, поскольку новое то
и без трудностей не обошлось. Все трудности
для бригадира Мамова - не помеха. Он имел
отличные организаторские способности, лич-
ным примером легко увлекал бригаду на
любые дела. Работал на совесть, когда бо-
ево зомейши какой либо брак в работе со
стороны членов бригады - шурь же засобавит
передать. Вот и сейчас работой Мамов,
был же чуждо и овладевает на все требования
жизни и обстановка. Александр Гаврилович
стал членом партии и активным обществен-
ником. Он хороший сварщик пользующийся
безукоризненным вторичным в коллективе.

Жирса Людья Несеровна 18,5 лет
работала на Вельской лесобазе бригади-
ром бригады по разделке дровишек на ко-
лотце. За эти 18,5 лет много прошло людей
через ее бригаду. Всех надо обучить методам
работы, технике безопасности, а главное и
самое главное и трудное - научить правильно
и качественно разделять древесину.

Людья Несеровна это делала умно и на-
стойчиво, в ее бригаде всегда признавалась
качественная работа.

Производительность на разделе по л/б из
года в год повышалась. Если взять произво-
димость труда на человека по пятилет-
кам в которых трудилась Людья Несеровна
не усложню.

7 ^л — пятилетка	4,5 м ³
8 ^л — " —	9,15 м ³
9 ^л — " —	11,2 м ³

Разделили за эти пятилетки 2821 т. м³.
В этом большом труде есть большая доля
труда бригады которой руководила Людья
Несеровна.

В бригаде Жирсы было в работе что-то та-
кое чего не было в других бригадах.

Вот на пример:

Случилась авария ввесе в ночную смену.

Сгорел мотор на ленточном транспортере, а
запасного мотора не оказалось. Что-бы мы
видировали аварию потребовалось время.
Мастер решил отпустить бригаду домой,
очень и предупредил бригадира.

Но бригада не ушла домой, а все как один.

1. Известная Людмила Нестеровна, 18 летним
летей вы работали в безземельной бригаде
под ма Вельской лесобазе, и много ессина
бригадирова, много на лесобазе мей.

Давно работающие бригадирова:

Дамьян Свд с 1961 года

Тейрейме Диф, с 1962 —

Босов Т. М.

Власов В. Н.

Поздеев К.

Но они не имели такого опыта как вы.

2. За это время сколько людей прошло через
вашу бригаду? Да вы не знаете да и
никто не знает. А много.

Всех их когда было обучить мейорам
работы, тем же безопасности, а глав-
ное и самое трудное - научить правиль-
но и как естественнo разделять древесину.

Вы это делали умно и как естественнo.

Тем же работая в бригаде, руководя
бригадой и в то же время учили людей.

3. Производительность на раздвеле по м/б
из года в год повышалась. Хотя бы
взять производительность труда на
человеко-день по пятилеткам в посто-
рках вы трудились неустойчиво.

7 ^л	пятилетка	4,5 м. ³
8 ^л	— " —	9,15 м. ³
9 ^л	— " —	11,9 м. ³

Напомним за эти пятилетки - вернее
раздвелеми - 2821 м.³

В этом большом и благополучном тру-
де есть большой доля труда вашей
бригады и вас лично.

4. В вашей бригаде было в работе что-то такое чего не было в других бригадах. Вспомню пример: случилось авария в цехе в ночную смену. Сгорел мотор на ленточном транспортере, а запасного мотора не оказалось. Хорошо бы получить мотор со склада, доподвезти к месту постановки, в ночное время, погребуется время. Пришли надо снять сгоревший мотор и поставить новый - тоже погребуется время. Мастер решил бригаду отпустить домой очем и предупредил бригадира. Но бригада не ушла домой, а все как один, несли стайку нарядный на своем рабочем месте. Когда была ликвидирована авария через пять минут цех заработал и мы шли домой до тех пор куда не выплыли морщи.

А другие бригады получили распоряжение мастеру уйти домой с удовольствием ушли бы.

5. Много было трудностей и неприятностей за период. Вспомню для примера работа подкабель краевой на раздувочной площадке как ее называли - Фабрика куряна. Совершенно отрывом на высоте площадке. Работают люди подвержены - ветрам, дождям, холодам и прочим неприятностям. И даже всего были, да наверно и сейчас есть еще - это зловязки. Хорошие бригады имели более бригадиры эти бригады - были всегда предметом для зловязки.

Но Людмила Нестерова все переживала

Приобрести специальность работников на лесобазе.

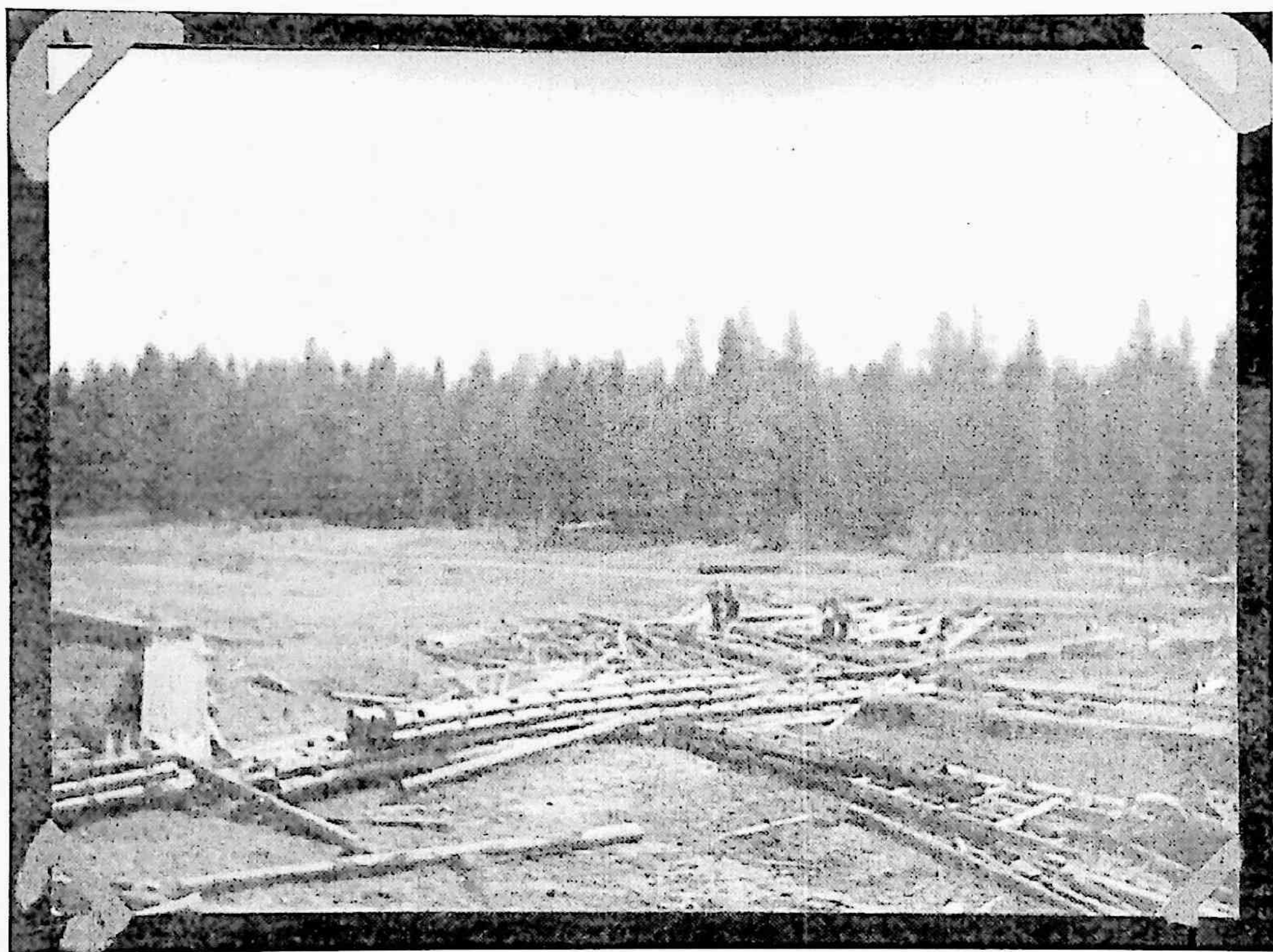
1.	Тудан Павел А.	рабочий	заочно	техн. с/рост.
2.	Рожавин А.	рабочий	заочно	техн.
3.	Некрасов А. П.	рабочий	заочно	техн.
4.	Шилова Ура А.	рабочий	очно	инженер
5.	Васов А. К.	техник	очно	инженер
6.	Номинко А. Т.	нач. ц/п	заочно	инженер
7.	Семков Г. Д.	техник	заочно	инженер
8.	Николаев В. М.	техник	заочно	инженер
9.	Туканов В. Н.	инженер	заочно	аспирант.
10.	Ничков В. А.		очно	инженер
11.	Госевской А. М.	инженер	заочно	инженер
12.	Ивокин В. У		очно	инженер
13.	Кривоногий В. Л.	рабочий		мастер
14.	Башаров Д. М.	рабочий		машинист. 2/ст.
15.	Волкрев В. М.	рабочий		шофер
16.	Луквинский Г. В.	—		машинист. 2/ст.
17.	Семков И. М.	—		шофер
18.	Левченко В. М. Уст.	—		шофер
19.	Карпов Вик. Индр.	—		шофер
20.	Нелюшкин Сер.	—		эскаваж.
21.	Мохов С. В. Вл.	—		маш./мод. кр.
22.	Кривоногий З. П.	—		продавец
23.	Киралченко Н. С.	—		воен. обш.
24.	Мосеев С. П.	—		карьерист
25.	Кривоногий М. Ф.	—		помощ.
26.	Тюфесин Б. В.	—		шофер
27.	Рогозин М. Ф.	—		тракторист
28.	Тезомов Б. П.	—		механик
29.	Тюфесин В. И.	—		шофер

30	Шилов В.И	рабочий	курсы	маш. э/с.
31	Кривоногов В.П.	— " —	курсы	шофер
32	Беднякин М.И.	— " —	— " —	шофер
33	Кромов Н.Вич.	— " —	— " —	трактор.
34	Басов М. Мих.	— " —	— " —	шофер
35	Кширов Вич. Тед.	— " —	— " —	эсловай.
36	Зорин С.И	— " —	— " —	карьерный
37	Тамешкин В.А.	— " —	— " —	тракторист
38	Мамов В.И	— " —	— " —	маш. к/кром.
39	Егоров Н.П.	— " —	— " —	маш. к/кром.
40	Лужинский Н.В.	— " —	— " —	маш. к/кром.
41	Гейраков Ген. Ув.	— " —	курсы	эл. механик
42	Цыганов Н.С	— " —	— " —	механик
43	Земцов Н.Т.	— " —	— " —	тракторист
44	Мартинов Н.Ф. Е.	— " —	— " —	карьерный
45	Беровский Н.К	— " —	— " —	экскаватор
46	Степанов Ал.	— " —	— " —	шофер
47	Зеновский М.Н.	— " —	— " —	эл. механик
48	Соколов Н. Все	— " —	— " —	маш. кром/кром.
49	Никитов Ув. Все	— " —	— " —	маш. турбина
50	Китринов В.П.	— " —	— " —	маш. турб.
51	Большаков В.А.	— " —	— " —	маш. турб.
52	Государов В. Ал.	Зав. кадрами	— " —	маш. турб.
53	Нозурин Ген. Сре.	рабочий	— " —	маш. турб.
54	Кочурин Мих. Тр.	— " —	— " —	маш. турб.
55	Космов М. Фед.	— " —	— " —	маш. э/с.он.
56	Сергеев М.	— " —	— " —	лебедки
57	Мосеев Б.В.	— " —	— " —	лебедки
58	Половников Тр. Все.	— " —	— " —	лебедки
59	Кашин Ал.	— " —	— " —	лебедки
60	Толобурдо	— " —	— " —	маш. э/с.
61	Жикитинский В.Ф.	— " —	заочно	техникум
62	Жикитинская В.	— " —	заочно	школа.

Рабочие переданные 86 трестом минини-
строй Вельской лесобазе в 1957 году. 56 года

1. Фимитовский В.Д.
2. Мамов Аким. Гавл. р
3. Нёрашкин Гов. С.
4. Цино Иван Фим. р
5. Шибевский Г.И. р
6. Мурзин В.И
7. Шев Вал. р
8. Басов Гр. Мих.
9. Горбунков В.Ф.
10. Горбунков М.Т.
11. Каминков Т.В.
12. Боровский А.К.
13. Сидоранко И.В.
14. Тейрейкис А.И.
15. Подчин Б.А.
16. Сиванов Ал
17. Белков Фим.
18. Бобров Н.Н.
19. Власов В.Н.
20. Сологеев А.Т.
21. Данилюк Д.И.
22. Шуйков В.Д.
23. Рогозин Н.Ф. П.р
24. Ннанцев В.М.
25. Шемкин В.Р.
26. Колосков В.И.
27. Муков В.И
28. Тосимиков В.И.
29. Рогачев Н.И. р
30. Дроцук В.Н.
31. Колосов Н.И.
32. Колосов Н.И.
33. Роройлон Н.Ф.
34. Тренина Н.Ир. р
35. Сухонгулевская Т.Н.
36. Гунса матрена
37. Тарасов Н.Н.
38. Борин Т.И.
39. Сорока Д.И.
40. Шомауров К.И.
41. Шариков Ром
42. Дренгань И.И.
43. Мелких В.И.
44. Забора И.Е.
45. Филомичев Н.Ф. р
46. Нёрашкин В.С. р
47. Хабовов В.И.
48. Горюнов В.Т.
49. Руселев Т.В.
50. Филомичев С.Ф.
51. Жогуйов С.И.
52. Попов Н.Н. П
53. Сиванский М.Н.
54. Швец М.С.
55. Сиймиков В.В.
56. Цирко Г.В.
57. Сологеев Н.Т.
58. Дельцов Н.Н.
59. Замничский Р.М
60. Попов Н.Т.
61. Танеев В.Д.

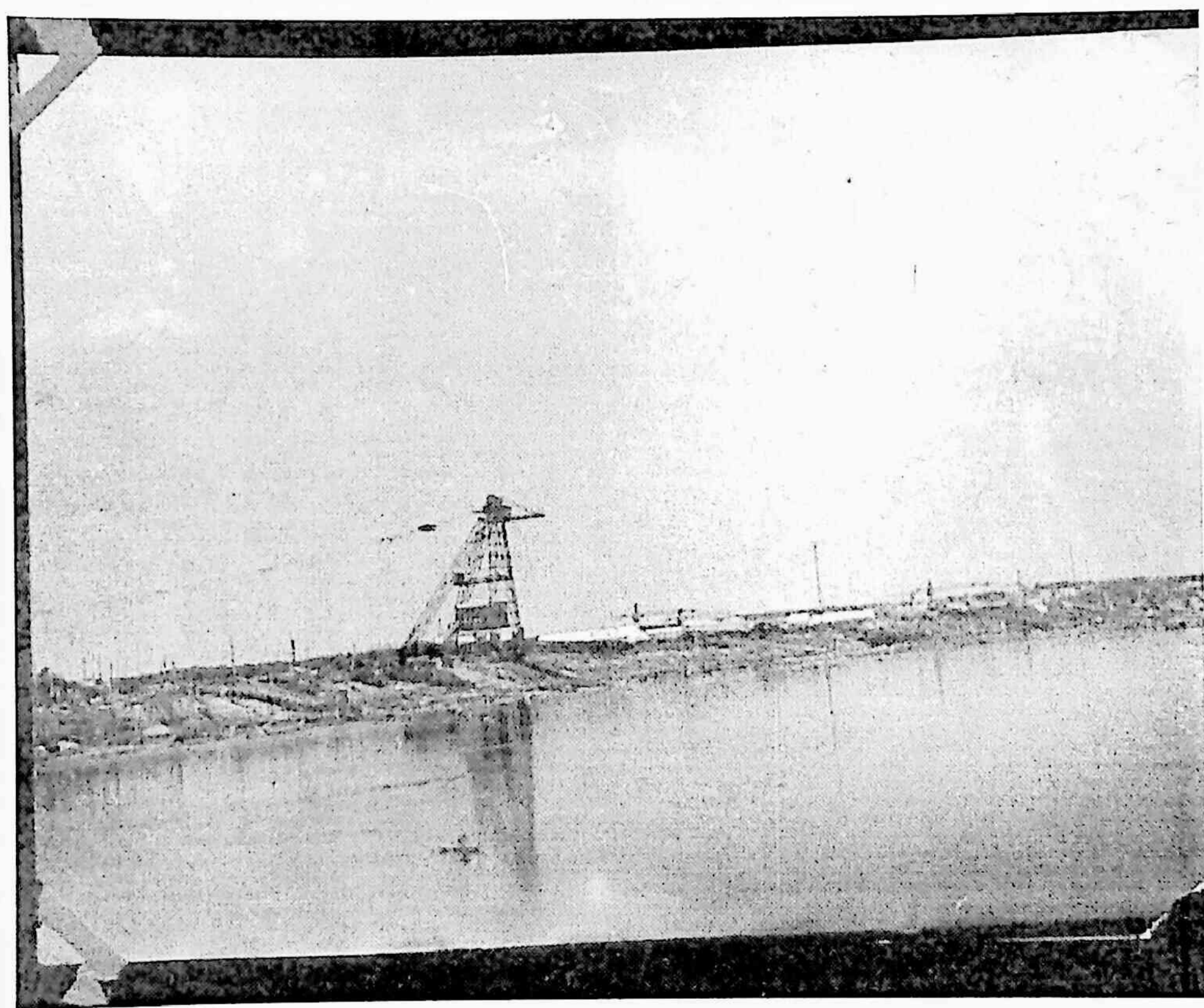
Строительство наплавных сооружений на левом берегу реки Ваги.



Вывозка досок авто-
лесовозами от лесозавода.



Вид одной опоры кабель-
крана на территории биржи
Вельской лесобазы.



Продукция,
изготавливаемая
Вельской лесобазой

